

**SENFENBERGER SEE**

... IN DER NIEDERLAUSITZ

# *Bürgerinformation Senftenberg*



*Die Stadt  
im Lausitzer Seenland*

Telefon 03573 7010

[www.senftenberg.de](http://www.senftenberg.de) · [stadt.senftenberg@t-online.de](mailto:stadt.senftenberg@t-online.de)

# Energieprofis der Region

Senftenberg ist eine Stadt im Wandel. Einst Kohle- und Energiestandort ist sie bis heute eine Stadt mit Energie. Mit der Wiedergründung der Stadtwerke Senftenberg entstanden am 5. Juli 1991 die Voraussetzungen für eine solide kontinuierliche Energieversorgung der Region in kommunaler Regie. Seit dem investierte der Energiedienstleister in die energetische Infrastruktur. Mit dem Geld wurden Gas- und Fernwärmetrassen sowie elektrische Leitungen und Anlagen saniert und modernisiert. Damit verfügen die Energieprofis vor Ort über ein leistungsstarkes technisches Fundament für die sichere Versorgung der Region mit LausitzStrom, LausitzGas, LausitzWärme und LausitzGas mobil:

## LausitzStrom

Heimische veredelte Braunkohle bildet im Senftenberger Kraftwerk Grubenstraße die energetische Basis für eine moderne Stromerzeugung und Versorgung mit minimalen Transportverlusten.



## LausitzGas

Das Gas gelangt über die Erdgasübergabestation Peickwitz nach Senftenberg. Auf hart kalkulierte Preise, gleichbleibende Qualität und eine zuverlässige Belieferung können sich die Kunden verlassen.



## LausitzWärme

Durch die Anwendung der effizienten Kraft-Wärme-Kopplungs-Technologie wird die Wärme aus dem Heizkraftwerk sowie die aus dem Spitzenheizwerk Kerneckestraße komfortabel und sauber den angeschlossenen Verbrauchern zugeführt.



## LausitzGas mobil

Fahren mit Erdgas – Tanken für die Hälfte. Mit der Erdgastankstelle eröffnen sich seit September 2004 auch in Senftenberg kostengünstige und umweltschonende Perspektiven. Fahren mit Erdgas heißt sparsam, sicher und sauber fahren.



Stadtwerke Senftenberg GmbH  
Laugkstraße 13–15 01968 Senftenberg  
Tel.: 03573 709310 Fax: 03573 709315  
www.stadtwerke.senftenberg.de

**Stör- und Notrufnummer: 03573 63192**



## Senftenberg in Wort und Bild

Inhaltsverzeichnis, Impressum . . . . .	3
Vorwort des Bürgermeisters . . . . .	4
Geschichtliches . . . . .	5
Tradition & Zukunft . . . . .	6
Sport-Freizeit-Erholung . . . . .	7
Die Ortsteile stellen sich vor . . . . .	8-9
Stadtverwaltung . . . . .	10-14
Politik auf kommunaler Ebene . . . . .	13
Ärzteverzeichnis . . . . .	21-23
Sozialer Wegweiser Senftenbergs . . . . .	25-27
Umgebungsplan . . . . .	29
Stadtplan . . . . .	30-31
Pläne der Ortsteile . . . . .	32-33

## Unternehmen in der Region

Amphitheater . . . . .	28
Dienste für Bergbau & Umweltschutz . . . . .	18-19
Energieunternehmen . . . . .	17
Entsorgungsunternehmen . . . . .	14
Eurospeedway Lausitz . . . . .	34
Fachhochschule . . . . .	36
Familienpark . . . . .	28
Förderverein für Sozialarbeit . . . . .	24
Gaststätte . . . . .	28
Internationale Bauausstellung . . . . .	15
Kampfkunstschule . . . . .	26
Lichtmarkt & Elektroinstallation . . . . .	15
Medizinische Einrichtungen . . . . .	20
Musikschule . . . . .	26
Pflegedienst . . . . .	22
Rechtsanwälte . . . . .	13
Sanitätsfachhandel . . . . .	23
Sparkasse . . . . .	35
Stadtwerke . . . . .	2
Steuerberater . . . . .	13
Volkshochschule . . . . .	23
Wassersportzentrum . . . . .	28, 29
Wasserverband . . . . .	16
Wohnungsgesellschaft . . . . .	15



## Impressum

Stadtmagazin Senftenberg, 1. Auflage 2005  
© Stadtmagazinverlag AS GmbH, Altlandsberg

Herausgegeben von der Stadtmagazinverlag AS GmbH in Zusammenarbeit mit der Stadt Senftenberg.  
Alle Rechte by Stadtmagazinverlag AS GmbH. Nachdruck, Übertragung auf digitale Medien, sowie fotomechanische und jede sonstige Wiedergabe, auch auszugsweise, nur mit Genehmigung des Herausgebers.

**Redaktion**  
Ute Keller

**Titelbild**  
Druck+Satz, Großräschen

**Fotos**  
Ute Keller, Dorothee Tackmann, Archiv Stadt Senftenberg

**PR-Redaktion und Fotos**  
Dorothee Tackmann

**Satz und Produktion**  
Anna-Christine Klinger, Marco Keller

**Druckerei**  
Thieme GmbH & Co. KG, Meißen

**Anschriften**  
Stadtmagazinverlag AS GmbH  
Landsberger Straße 45  
15345 Altlandsberg  
Tel. 03 34 39/7 79 47  
Fax 03 34 39/7 79 48  
E-Mail verwaltung@stadtmagazinverlag.de

Büro Berlin/Brandenburg  
Frankfurter Chaussee 44b  
15730 Fredersdorf/Vogelsdorf  
Tel. 03 34 39/5 47 40  
Fax 03 34 39/5 47 29  
E-Mail brb@stadtmagazinverlag.de

**Geschäftsführer**  
Andreas Schönstedt

Die Verzeichnisse beruhen auf den Angaben der Stadt Senftenberg. Der Verlag übernimmt für die Richtigkeit und Vollständigkeit keine Gewähr. Die Broschüre wird von der Presse- & Werbeservice Wolfgang Jahn KG kostenlos an die Haushalte von Senftenberg verteilt.

## Liebe Mitbürgerinnen und Mitbürger,



mit dieser neuen Broschüre halten Sie ein aktuelles Informations- und Orientierungsmaterial über unsere über 725 Jahre alten Stadt in den Händen. Unsere Kommune verfügt mit Fachhochschule, Theater, Bibliotheken, Festungsanlage, Schloss und Galerie, Tierpark, Erlebnisbad, Snowtropolis und weiteren Jugend-, Sport- und Freizeiteinrichtungen über die allerbesten Chancen, sich zu einem Kultur- und Bildungszentrum in Südbrandenburg zu entwickeln.

Ein touristischer Anziehungspunkt ist heute schon das Erholungsgebiet Senftenberger See. Der See mit seiner Wasserfläche von etwa 1.300 Hektar, Familienpark, Komfortcampingplatz, Amphitheater, Wassersportzentrum und vieles mehr stellt ein Paradies für Wassersportler und Sonnenhungrige dar. Zahlreiche Hotel-, Restaurant- und Pensionsbetriebe sowie Einkaufs- und Geschäftszentren sind bestens auf Gäste und Kunden eingestellt.

Wer still steht, macht im Grunde schon einen Schritt zurück; nur wer mit der Zeit Schritt hält, ihr vielleicht sogar vorausseilt, der ist auf der Höhe der Zeit. Innovativ und flexibel sowie auf Modernisierung bedacht sein, das sind die Codewörter unseres Lebens. Und das sind auch die Leitideen, an denen sich die Kreis- und Hochschulstadt Senftenberg orientiert.

Ich bedanke mich bei allen Unternehmen und Institutionen, die über ihr Leistungsprofil in diesem Heft informieren und somit durch dieses Engagement die Finanzierung dieses Produktes übernehmen.

Klaus-Jürgen Graßhoff  
Bürgermeister

## Senftenberg – die Stadt im Lausitzer Seenland

Bundesland  
Landkreis  
Fläche  
Höhe  
Geografische Lage  
amtliche Gemeindekennzahl  
KFZ-Kennzeichen

Brandenburg  
Oberspreewald-Lausitz  
126,94 km (Stand: 01.07.2004)  
100 m über NN  
51°31' nördliche Breite – 14°1' östliche Länge  
12066304  
OSL (bis 1994 SFB)

### Aus der Stadtgeschichte



Stadt und Burg Senftenberg um 1580 in einem Gemälde von Gunther Wendt aus dem Jahr 1939

Im Schutze einer frühmittelalterlichen Turmwarte, welche in den folgenden Jahrzehnten zu einer Wasserburg ausgebaut wurde, entstand die Stadt Senftenberg. Die älteste nachweisliche Erwähnung Senftenbergs stammt wohl aus dem Jahre 1279 und ist in einer Urkunde für das Kloster Doblugk zu finden. Die Stadtentwicklung vollzog sich im Zuge der damaligen Ostexpansion deutscher Ritterheere recht planmäßig, wovon noch heute der trapezförmige Marktplatz und die gleichgroßen Grundstücke um denselben zeugen. Östlich des Platzes befindet sich das älteste Gebäude der Stadt, die St.-Peter-und-Paul-

Kirche. Der genaue Zeitpunkt der Stadtrechtsübertragung kann nicht eindeutig nachgewiesen werden. Johann und Konrad von Senftenberg werden 1290 als erste Besitzer des Ortes genannt. Im 13./14. Jahrhundert lebten in Senftenberg zirka 300 bis 400 Einwohner. Die Familien bestritten ihren Unterhalt vorwiegend durch Acker-, Obst- und Weinanbau sowie von der Fischerei. Ansässige Handwerker wie Böttcher, Leineweber, Gerber, Korbmacher oder Töpfer produzierten vorwiegend für den eigenen Bedarf. Mit dem Beginn des Braunkohlenbergbaus um 1860 setzte der eigentliche große wirtschaftliche Aufschwung in Senftenberg ein. Es entstanden die Gruben „Victoria“, die Stadtgrube bei Sauo und 1870 der Meurostollen. Aber auch Betriebe der Glas- und Ziegelindustrie nahmen zu diesem Zeitpunkt die Arbeit auf, der Handel und das Gewerbe nahmen weiter zu. Durch den Bau der Bahnstrecke Cottbus-Großenhain

1870 und Lübbenau-Kamenz 1874 wurde Senftenberg an das Eisenbahnnetz angeschlossen und somit verbesserten sich die Bedingungen für den Güter-, Personen- und Postverkehr. Die zunehmende Industrialisierung Senftenbergs brachte auch die Konzentration von Bildungseinrichtungen mit sich. So entstanden nach 1945 eine Bergingenieurschule, heute Fachhochschule „Lausitz“, das Theater „Neue Bühne“, ein Planetarium und vieles andere mehr. Der Senftenberger See entstand in den 60er Jahren aus einem stillgelegten Bergwerksstollen. Heute ist dieses Erholungsgebiet eine feste Größe für mehr als eine Million Erholungssuchende jährlich.

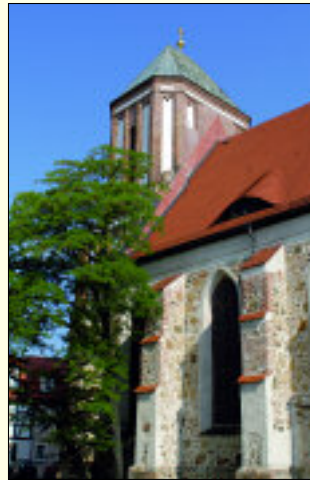


Der Bergbau war jahrhundertlang Schwerstarbeit

## Historische Altstadt

Sehenswert ist der historische Altstadt kern mit vielen aufwendig restaurierten Jugendstilhäusern. Die Innenstadt entwickelte sich zu einem pulsierenden Einkaufs- und Dienstleistungsbereich. Historisch reizvoll ist das Ensemble um das älteste Gebäude der Stadt, die spätgotische Sankt-Peter-und-Paul-Kirche. Dort laden gemütliche Gaststätten zum Verweilen ein. Nur wenige Schritte vom Stadtzentrum entfernt befindet sich die Renaissancefestung mit

tenstadt „Marga“ mit Beamten- und Angestelltenhäusern im Jugendstil. Sie befindet sich im Ortsteil Brieske, und ist sowohl über die Uferpromenade des Senftenberger Sees oder direkt bei einer Stadtdurchfahrt erreichbar. Die Gartenstadtbewegung, die um 1900 in England entstand, fand in „Marga“ ihre konsequenteste bauliche Umsetzung. So entstanden in „Marga“ gleichzeitig zu den Wohnbauten eine Schule, eine Vorschule, ein Kaufhaus, Gaststätten und die Kirche.



Die Sankt-Peter-und-Paul-Kirche ist das älteste Gebäude der Stadt

Einwohner. Vor dem „nördlichen Tor“ der Stadt entstand Europas größte und modernste Renn- und Eventanlage, der „EuroSpeedway Lausitz“. Als innovatives Zentrum der Stadt ist die Fachhochschule anerkannter und begehrter Partner der regionalen und überregionalen Wirtschaft. Aber auch mit zahlreichen Institutionen und Verwaltungen, so auch mit der Stadt Senftenberg, bestehen



Blick auf Senftenbergs historische Innenstadt

angrenzendem Tierpark und einer Galerie. Umgeben ist diese Anlage von einem herrlichen Park. Im Schloß der Festungsanlage befindet sich das Museum des Landkreises Oberspreewald Lausitz. Hier kann unter anderem ein Modellbergwerk in Originalgröße besichtigt werden. Der Festungswall, ein Erdbauwerk, ist noch vollständig erhalten, und dieses militärhistorische Bauwerk zählt zu den Raritäten unter den Festungsanlagen in Deutschland. Eine Augenweide ist die sanierte älteste deutsche Gar-

## Innovatives Zentrum

Gegenwärtig leben in der Kreis- und Hochschulstadt Senftenberg mit ihren Ortsteilen Sedlitz, Brieske, Niemtsch, Peickwitz, Großkoschen und Hosena zirka 29.000



Die sanierte Gartenstadt „Marga“

## Sport – Freizeit – Erholung

In nur wenigen Minuten erreicht man vom Schloßpark den Senftenberger See. Er gehört mit einer Wasserfläche von 1300 Hektar zu den größten künstlich angelegten Binnenseen in Europa. Durch seine hervorragende Wasserqualität und die vielfältigen Freizeitangebote ist das Erholungsgebiet „Senftenberger See“ ein beliebtes Ferienparadies für Wassersportler, Naturliebhaber und Aktivurlauber. Besonders Surfer und Segler schätzen die hervorragenden Windverhältnisse. Weiterhin bieten Seerundfahrten, Tauchkurse, Kinderveranstaltungen, Minigolfanlagen, Bootsverleih, das Wassersportzentrum eine Riesenwasserrutsche sowie reizvolle Rad- und Wanderwege, Stadt- und Seefeste Freizeitspaß für jedermann. Das Touristinformationsbüro am Senftenberger Markt bietet hierzu unterschiedliche geführte Radwanderungen und Stadtführungen. Besuchenswert sind auch das Theater „NEUE BÜHNE“ in der Stadt und das Amphitheater direkt am See im Ortsteil Großkoschen. Der Familienpark Großkoschen und der Komfortcampingplatz

Niemtsch mit eigenem Badestrand bieten Urlaubern ideale Ferienunterkünfte in verschiedenen Preiskategorien. In den Ferienanlagen rings um den See können täglich bis zu 2500 Gäste in Ferienhäusern, Caravans, Wohnwagen, oder Zelten übernachten. Zahlreiche Pensionen und Privatquartiere in den Anliegergemeinden bieten weitere Übernachtungsmöglichkeiten. Am Nordrand der Stadt Senftenberg entstand ein großer Freizeitkomplex, in dem sich neben einem Erlebnisbad, auch Saunalandschaft, Solarien und Fitnesscenter, das Tropolis Lausitz mit einer Indoor-Skihalle, Bowlinganlagen, einer Kunsteishalle von November bis März, die sich von März bis November in vier Tennisplätze verwandelt, befinden. Außerdem besteht in der Anlage die Möglichkeit, Badminton und Volleyball zu spielen. Anschließend kann auf einer Reise durch die deutsche oder Tiroler Küche der Hunger und Durst gestillt werden. Mit den liebevoll eingerichteten Ferienhäusern stehen auch hier Übernachtungsmöglichkeiten zur Verfügung.



Ob Winter oder Sommer – in Senftenberg ist immer etwas los

## Traditionelle Feste

### Senftenberg:

- Peter-Paul-Markt am letzte Juniwochenende)
- Tierparkfest am letzten Augustwochenende
- Weihnachtsmarkt in der Woche zum 3. Advent

### Großkoschen:

- Osterfeuer am Ostersonntag Maibaum aufstellen auf dem Dorfplatz in Großkoschen am 30.04
- Hexenfeuer im Gemeindeteil Kleinkoschen 30.04
- Dorffest in Großkoschen am 2. Juliwochenende
- Dorffest in Kleinkoschen am 3. Juniwochenende
- Sommernachtsparty im August
- Turmblasen am 1. Advent

### Niemtsch:

- Ortsansässige Vereine sorgen für ein abwechslungsreiches Kulturleben, dessen Höhepunkt in jedem Jahr das sommerliche Dorf- und Mühlenfest darstellt. Dieses Spektakel findet traditionell in Absprache mit und um die Gaststätte „Niemtscher Mühle“ statt.

### Peickwitz:

- Eisfasching bei entsprechender Witterungslage im Dezember/Januar
- Zampern Ende Januar
- Fasching im Februar
- Osterspaziergang am Karfreitag
- Frühschoppen der Feuerwehr am 01.Mai
- Sportfest Anfang Juni
- Teichfest 2. Wochenende im September
- Frühschoppen der Feuerwehr am 03.Oktober
- Weiberfrühschoppen im Oktober
- Seniorenweihnachtsfeier am 3. Advent

## Die Ortsteile von Senftenberg stellen sich vor

### Ortsteil Brieske

Die erste urkundliche Erwähnung der Gemeinde stammt aus dem Jahr 1448. Sumpfige Wiesen, Wassergräben und Teiche umgaben zu dieser Zeit das Dorf. Dies änderte sich erst mit der Regulierung der Schwarzen



Die Gartenstadt „Marga“ in Brieske in neuem Glanz

Elster im Jahr 1850. Wenige Jahre später entdeckte man bei Bohrungen ergiebige Kohleflöze. In unmittelbarer Dorfnähe begann die Ilse-Bergbau AG 1904 mit dem Aufschluss der Grube Marga. Die Region konnte den wachsenden Bedarf an Arbeitskräften nicht mehr decken. So siedelte man Menschen überwiegend aus Schlesien und Osteuropa hier an.

Um die Bergarbeiter langfristig an das Unternehmen zu binden, beschloss das Unternehmen eine Werksiedlung zu errichten. Nach den Entwürfen des Dresdener Architekt von Mayenburg entstand eine Wohnsiedlung im späten Jugendstil – die erste deutsche Gartenstadt „Marga“.

### Ortsteil Sedlitz

Die Wurzeln des alten Bauerndorfes reichen bis ins 12. Jahrhundert zurück. Haupterwerb waren Landwirtschaft, Bienen-

zucht und der Fischfang. Mit der Kohle wuchs die Gemeinde innerhalb von 90 Jahren auf über 3.000 Einwohner im Jahr 1940. Doch wo viel Licht ist auch viel Schatten – der Ort verlor seine einstige Größe durch den Bergbau, als die Waldrandsiedlung und Sedlitz-West abgebagert wurden. Was blieb, sind die Restlöcher von denen Sedlitz heute umgeben ist. Durch die IBA-Bauausstellung befindet sich das Projekt Wohn-Wasserwelt-Sedlitz in der Planung. Die vorhandenen Seen sollen ein großflächiges Nutzungsge-



Das Berufsschule-Oberstufenzentrum „Lausitz“ in Sedlitz

biet für Wassersport und Erholung werden. Die Tagebauseen Koschen, Geierswalde, Sedlitz und Ilse-See erhalten durch schiffbare Kanäle eine Verbindung.

### Ortsteil Großkoschen

Wahrzeichen des Dorfes ist von jeher der Koschenberg. Auf seiner Südseite baute man bis 1928 in größerem Umfang Wein an. Inzwischen wächst am Hang des Koschenberges kein Wein mehr. Der größte Arbeitgeber im Ort, die Basalt AG, betreibt heute den Steinbruch auf dem Berg. Abgebaut wird die sehr reine Grauwacke bereits seit über 100 Jahren. Neben der

Basalt AG haben sich mehrere kleine und mittelständische Firmen im Ort angesiedelt. Viele



Neugotische Kirche von 1882

Jahre prägte der Bergbau das Leben der Einwohner von Großkoschen. Traditionsreiche Gebäude wie die Hammermühle und Dorfmühle fielen dem Tagebau zum Opfer. Nach der Auskohlung des Tagebaues Niemtsch und den folgenden umfangreichen Sanierungsmaßnahmen wurde das „Erholungsgebiet Senftenberger See“ 1973 eingeweiht. Ein besonderer Anziehungspunkt ist das 2001 eröffnete Amphitheater.

### Gemeindeteil Kleinkoschen

Zwei Fische im ältesten Siegel des Ortes von 1738 verweisen auf den einstigen Fischreichtum Kleinkoschens im Einflußgebiet der Schwarzen Elster. Zudem hatten viele Bauernhöfe ihren eigenen Fischteich. Er war durch einen Graben mit der Schwarzen Elster verbunden. Außerdem stach man bis zum Beginn des 20. Jahrhunderts Torf in den feuchten Wiesen. Noch bis zur Mitte der 50er Jahre des 20. Jahrhunderts lebten die Menschen in erster Linie von der Landwirtschaft. Erst durch



Feuerwehrgebäude Kleinkoschen

die Beanspruchung von Grund und Boden durch den Bergbau änderte sich die Situation. Fast 90 % der Gemarkung, einschließlich der Gehöfte, fiel den Tagebauen zum Opfer. In absehbarer Zeit wird sich der Koschener See als Teil der Lausitzer Seenkette zu einem Erholungszentrum entwickeln. Ein attraktiver Wohnort ist Kleinkoschen schon heute. Alte Bräuche und Traditionen werden wiederbelebt.

### Ortsteil Niemtsch

Als Rundplatz-Dorf angelegt, ist der Ort eine typisch sorbische Dorfanlage. Niemtsch lag in einer wald- und wasserreichen Umgebung, hatte auch einen Weinberg mit Weinbergsteichen. Als 1940 der Aufschluss des nach dem Ort benannten Tagebaues begann, hatte dies



Baden im Senftenberger See an der Anlegestelle Niemtsch

auch tiefgreifende Auswirkungen auf das Umfeld des Ortes. Nach Beendigung der Kohleförderung im Jahr 1966 begann man mit der Flutung des Restloches. Heute befindet sich Niemtsch am Ufer des Senftenberger Sees. In unmittelbarer Nähe befindet sich das Naturschutzgebiet „Niemtscher Park“. Es ist der ehemalige Schlosspark mit einem alten Bestand an Laubbäumen und einem eingerichteten Naturlehrpfad. Der etwa 17 Hektar große ehemalige Gutsark ist ein kleiner Rest der dichten und artenreichen urwüchsigen Auenwälder, die sich einstmalig entlang der Schwarzen Elster hinzogen.

### Ortsteil Peickwitz



Die alten Schule von Peickwitz ist heute das Gemeindehaus

Im Jahr 1455 taucht erstmals eine Ansiedlung unter dem Namen Pykicz auf. Zwischen 1825 und 1946 stieg die Einwohnerzahl von 223 auf 752. Mit der einsetzenden Industrialisierung wandelte sich das landwirtschaftlich geprägte Dorf zunehmend zu einer Wohngemeinde für Industriearbeiter. Bis zu diesem Zeitpunkt war Torfstechen wichtige Einnahmequelle. Den Torf verkaufte man bis nach Dresden. Mit der Erschließung der Glassandgruben in Hosena und Hohen-

bocka verdienten die Peickwitzer in den Fabriken ihren Lebensunterhalt. Nach 1945 gewann die Landwirtschaft wieder an Bedeutung. So entstand 1981 die größte Milchproduktionsanlage des Kreises Senftenberg. In Zukunft soll die Landwirtschaft wieder eine größere Rolle bei der Entwicklung des Dorfes spielen.

### Ortsteil Hosena

Im Jahre 1272 errichtete die Herrschaft Hoyerswerda das Vorwerk mit einer Schäferei. Als eigenständiger Ort findet Hosena erstmals im Jahr 1420 Erwähnung. Der karge, wenig fruchtbare Sandboden erbrachte nur geringe Erträge. So gehörte der Ort zu den ärmsten Heidedörfern. Erst mit dem Abbau von Glassand und der Entwicklung der Glasindustrie im Ort kehrte ein bescheidener Wohlstand ein. Aus den stillgelegten Glassandgruben entstanden kleine Seen und Teiche. Sie laden Badefreunde, Wanderer und Radfahrer ein, die Seele baumeln zu lassen. In der Nähe des Senftenberger Sees wurde der



Kirchturm von Hosena

„Schiefe Turm“ errichtet. Von ihm hat man einen schönen Ausblick auf den See mit seinen idyllischen Inseln. An klaren Tagen reicht die Sicht bis zu den Kamenzer Bergen.

## Geschäftsbereiche der Stadtverwaltung Senftenberg

Rathaus: Markt 1 • 01 968 Senftenberg • Tel. 0 35 73/70 10  
 www.senftenberg.de • E-Mail stadt.senftenberg@t-online.de  
 allgemeine Öffnungszeiten: Dienstag 9.00 bis 12.00 Uhr & 13.00 bis 18.00 Uhr  
 Donnerstag 9.00 bis 12.00 & 13.00 bis 16.30 Uhr  
 sowie nach Vereinbarung

<b>Geschäftsbereich I – Bürgermeister Herr Graßhoff</b>		
Bürgermeister		
Herr Graßhoff	Markt 1	70 11 05
<b>Sekretärin des Bürgermeisters</b>		
Frau Merfort	Markt 1	70 11 06
<b>Pressereferentin</b>		
Frau Keller	Markt 1	70 11 12
<b>Stabsstelle Wirtschaftsförderung/Stadtmarketing</b>		
Herr Weihmann	Markt 1	70 11 13
<b>Sachbearbeiterin Wirtschaftsförderung</b>		
Frau Liepert	Markt 1	70 11 14
<b>Gleichstellungs- &amp; Aussiedlerbeauftragte</b>		
Frau Auer	Markt 1	70 11 16
<b>Rechtsamt</b>		
<b>Amtsleiterin</b>		
Frau Sarcander	Markt 1	70 11 10
<b>Sekretärin/Sachbearbeiterin Versicherung</b>		
Frau Sobiech	Markt 1	70 11 09
<b>Haupt- und Personalamt</b>		
<b>Amtsleiter</b>		
Herr Weinhold	Markt 1	70 11 20
<b>Sekretärin SVV</b>		
Frau Krause	Markt 1	70 11 21
<b>Sekretärin SVV</b>		
Frau Böduel	Markt 1	70 11 23
<b>Sachgebiet Personalverwaltung</b>		
<b>Sachgebietsleiterin</b>		
Frau Jenchen	Rathausstraße 8	70 11 30
<b>Sachbearbeiterin Personalverwaltung</b>		
Frau Prießner	Rathausstraße 8	70 11 31
<b>Sachbearbeiterin Aus- und Fortbildung</b>		
Frau Höhna	Rathausstraße 8	70 11 33
<b>Sachbearbeiterin Bezüge</b>		
Frau Rudolph	Rathausstraße 8	70 11 35
<b>Sachbearbeiterin Bezüge</b>		
Frau Schmidt	Rathausstraße 8	70 11 36
<b>Sachgebiet Allgemeine Verwaltung</b>		
<b>Sachgebietsleiter</b>		
Herr Thiele	Markt 1	70 11 40
<b>Sachbearbeiter Technik</b>		
Herr Friedrich	Markt 1	70 11 41
<b>Sachbearbeiter Technik</b>		
Herr Neubacher	Markt 1	70 11 47
<b>Sachbearbeiterin Datenverarbeitung/Organisation</b>		
Frau El-Nemr	Markt 1	70 11 48
<b>Sachbearbeiterin Beschaffung</b>		
Frau Fichte	Markt 1	70 11 49
Büromateriallager	Markt 1/Keller	70 14 48
<b>Sachbearbeiterin Empfangsbereich</b>		
Frau Schramm	Markt 1	70 11 43
<b>Post- &amp; Kopierstelle</b>		
Frau Büschel	Markt 1	70 11 44
Telefonistin	Markt 1	70 14 44
Botin		
Frau Paul	Markt 1	70 11 45
<b>Hausmeister</b>		
Herr Weber	Rathausstraße 8	70 11 46
<b>Archiv</b>		
<b>Sachbearbeiterin</b>		
Frau Jahn	Markt 19/Hof	70 11 50
<b>Kämmereiamt</b>		
<b>Amtsleiterin</b>		
Frau Melzer	Markt 19	70 11 70
<b>Sekretärin</b>		
Frau Venus	Markt 19	70 11 72
<b>Sachgebiet Kämmerei</b>		
<b>Sachgebietsleiterin</b>		
Frau Funka	Markt 19	70 11 73
<b>Sachbearbeiterin</b>		
Frau Wenzel	Markt 19	70 11 74
<b>Sachbearbeiterin</b>		
Frau Drost	Markt 19	70 11 76
<b>Sachgebiet Stadtkasse</b>		
<b>Sachgebietsleiterin</b>		
Frau Domin	Markt 19	70 11 80
<b>Sachbearbeiterin</b>		
Frau Schulz	Markt 19	70 11 81
<b>Sachbearbeiterin</b>		
Frau Konrad	Markt 19	70 11 82
<b>Sachbearbeiterin</b>		
Frau Wohlfarth	Markt 19	70 11 83
<b>Sachbearbeiterin</b>		
Frau Förster	Markt 19	70 11 79
<b>Sachbearbeiterin Mahnung/Vollstreckung</b>		
Frau Kerk & Frau Strehle	Markt 19	70 11 87
<b>Sachbearbeiterin Vollstreckung</b>		
Frau Krause	Markt 19	70 11 88
<b>Sachbearbeiterin Mahnung/Vollstreckung</b>		
Frau Schulz	Markt 19	70 11 89
<b>Sachbearbeiterin Mahnung/Vollstreckung</b>		
Frau Gondro	Markt 19	70 11 78
<b>Sachgebiet Steuern</b>		
<b>Sachgebietsleiterin</b>		
Frau Senff	Markt 19	70 11 90
<b>Sachbearbeiterin</b>		
Frau Nitsche	Markt 19	70 11 91
<b>Sachbearbeiterin</b>		
Frau Fünfarek	Markt 19	70 11 94
<b>Sachbearbeiterin</b>		
Frau Korndörfer	Markt 19	70 11 92
<b>Sachbearbeiterin</b>		
Frau Schirok	Markt 19	70 11 93
<b>Geschäftsbereich II – 1. Beigeordneter Herr Fredrich</b>		
<b>1. Beigeordneter</b>		
Herr Fredrich	Markt 1	70 12 05
<b>Sekretärin</b>		
Frau Sobek	Markt 1	70 12 06
<b>Ordnungsamt</b>		
<b>Amtsleiterin</b>		
Frau Jakubasch	Markt 1	70 12 10
<b>Sekretärin</b>		
Frau Klinkert	Markt 1	70 12 12
<b>Sachbearbeiter</b>		
Herr Schauer	Markt 1	70 12 11

## Politik auf kommunaler Ebene



Das Handeln der Gemeinde wird ausschließlich durch den Willen der Bürger und die Gesetze bestimmt. Die Bürgerschaft wird, soweit sie nicht unmittelbar handelt, durch die Gemeindevertretung vertreten. Die Gemeindevertretung führt in Städten die Bezeichnung Stadtverordnetenversammlung. Vorsitzender der Stadtverordnetenversammlung ist Anton Faust. Erste Stellvertreterin des Vorsitzenden der Stadtverordnetenversammlung ist Friederike Linke. Zweiter Stellvertreter des Vorsitzenden der Stadtverordnetenversammlung ist Lothar Berg. Die Stadtverordnetenversammlung besteht aus den Stadtverordneten der Parteien bezie-

hungsweise der Wählergemeinschaften und dem Bürgermeister als stimmberechtigtem Mitglied. In allen Ortsteilen werden Ortsbeiräte unmittelbar durch die Bürgerinnen und Bürger der jeweiligen Ortsteile gewählt, die aus ihrer Mitte für die Dauer der Wahlperiode den jeweiligen Ortsbürgermeister wählen.

Die Ortsbürgermeister der Ortsteile sind zugleich jeweils Vorsitzende der Ortsbeiräte. In der Stadt Senftenberg besteht ein Kinder- und Jugendparlament. Die Stadtverordnetenversammlung bestellt einen ehrenamtlichen Seniorenbeauftragten. Dem Seniorenbeauftragten wird zur Unterstützung seiner Tätigkeit der Seniorenbeirat der Stadt als beratendes Gremium zur Seite gestellt.

### Sitzverteilung

CDU	10 Sitze
PDS	10 Sitze
SPD	7 Sitze
Grüne	1 Sitz
UWH	2 Sitze
SFB	2 Sitze

### Sprechzeiten der Ortsbürgermeister/innen

im Ortsteil Brieske montags 16.00 - 17.00 Uhr  
 in der ehemaligen Schule • Platz des Friedens • Tel. 0 35 73/610 36  
 im Ortsteil Großkoschen dienstags 15.00 - 18.00 Uhr  
 im Büro des Ortsbürgermeisters • Senftenberger Straße 2 • Tel. 03573 81213  
 im Ortsteil Hosena dienstags 16.30 - 17.30 Uhr  
 im Büro des Ortsbürgermeisters • Friedensstraße 5 • Tel. 035756/60302  
 im Ortsteil Niemsch 14-tägig dienstags 16.00 - 18.00 Uhr,  
 im Büro des Ortsbürgermeisters • Dorfstraße 8 Tel. 03 57 56/6 03 02  
 im Ortsteil Peickwitz mittwochs 17.00 - 18.00 Uhr  
 im Büro des Ortsbürgermeisters • Hauptstraße 15 • Tel. 03 57 56/6 04 06  
 im Ortsteil Sedlitz dienstags – Termine auch im Schaukasten  
 im Büro des Ortsbürgermeisters • Straße der Jugend 22 • Tel. 0 35 73/21 78



Rathaus  
Senftenberg

Sachbearbeiterin Gewerbe		
Frau Kornisch	Markt 1	70 12 15
Sachbearbeiterin Gewerbe		
Frau Schellnock	Markt 1	70 12 14
Sachbearbeiterin Vollzug/Aufsendienst		
Frau Hesse		70 12 18
Sachbearbeiterin Vollzug/Aufsendienst		
Herr Kunisch		70 12 17
<b>Sachgebiet Ordnung/ruhender Verkehr</b>		
Sachgebietsleiterin		
Frau Donath	Markt 1	70 12 20
Sachbearbeiter Ordnung		
Herr Nickel	Markt 1	70 12 21
Sachbearbeiterin Ordnung		
Frau Dick	Markt 1	70 12 23
Sachbearbeiterin Ordnung/Fundbüro		
Frau Kusch	Markt 1	70 12 22
Sachbearbeiterin Bußgeld		
Frau Anders	Markt 1	70 12 31
Sachbearbeiterin Bußgeld		
Frau Schwiebus	Markt 1	70 12 32
Politesse	Frau Niekisch	70 12 33
Politesse	Frau Fischer	70 12 34
Politesse	Frau Wolf	70 12 35
Politesse	Frau Droigk	70 12 36
Politesse	Frau Selling	70 12 37
Politesse	Frau Hahn	70 12 38
<b>Sachgebiet Melde- &amp; Personenstandswesen</b>		
Sachgebietsleiterin		
Frau Stöhr	Rathausstraße 8	70 12 40
Standesbeamtin		
Frau Hagendorf-Mai	Markt 1	70 12 49
Standesbeamtin		
Frau Schäl	Markt 1	70 12 48
Sachbearbeiterin Meldewesen		
Frau Loos	Rathausstraße 8	70 12 41
Sachbearbeiterin Meldewesen		
Frau Lenzig	Rathausstraße 8	70 12 42
Sachbearbeiterin Meldewesen		
Frau Noack	Rathausstraße 8	70 12 43
Sachbearbeiterin Meldewesen		
Frau Renner	Rathausstraße 8	70 12 44
Sachbearbeiterin Meldewesen		
Frau Lindner	Rathausstraße 8	70 12 45
Sachbearbeiterin Meldewesen		
Frau Baaske	Rathausstraße 8	70 12 43
<b>Amt für Bildung, Soziales und Kultur</b>		
Amtsleiterin		
Frau Grafe	Markt 1	70 12 50
Sekretärin		
Frau Heldt	Markt 1	70 12 51
Sachbearbeiterin Kitas/Tagesmütter		
Frau Hännesgen	Markt 1	70 12 52
Sachbearbeiterin Schulen		
Frau Wagner	Markt 1	70 12 53
Sachbearbeiterin Sport		
Frau Müller	Markt 1	70 12 54
Sachbearbeiterin Kultur		
Frau Bischoff	Markt 1	70 12 60
Sachbearbeiterin Kultur		
Frau Röbiger	Markt 1	70 12 61
Sachbearbeiterin Aufarbeitung Sozialhilfe		
Frau Förster	Markt 1	70 12 56

Sachbearbeiterin Aufarbeitung Sozialhilfe		
Frau Paulick		70 11 60
Sachbearbeiterin Aufarbeitung Sozialhilfe		
Frau Stricker		70 11 62
Sachbearbeiterin Vermeidung von Wohnungslosigkeit		
Frau Wolf	Markt 1	70 12 73
Sachbearbeiterin Wohnberechtigungsscheine/ geförderten Wohnraum		
Frau Badack	Markt 1	70 12 75
<b>Sachgebiet Wohngeldstelle</b>		
Sachgebietsleiterin		
Frau Großmann	Markt 1	70 12 90
Sachbearbeiterin		
Frau Choritz	Markt 1	70 12 91
Sachbearbeiterin		
Frau Wieciers	Markt 1	70 12 93
Sachbearbeiterin		
Frau Hirschfeld	Markt 1	70 12 95
Sachbearbeiterin		
Frau Herrmann	Markt 1	70 12 97
<b>Schulen</b>		
Walther-Rathenau-Grundschule		
Sekretärin Frau Zernick	Rathenausstraße	28 38
3.Grundschule		
Sekretärin Frau Lorenz	J.-R.-Becher-Straße	36 37 60
Grundschule am See		
Sekretärin Frau Lehnigk	Steigerstraße	39 51
Dr. Otto-Rindt-Realschule		
Sekretärin Frau Konzack	Calauer Straße	23 54
Bernhard-Kellermann-Gesamtschule		
Sekr. Frau Sobschinski	B.-Kellermann-Str.	36 37 70
3.Gesamtschule		
Sekretärin Frau Tietze	Calauer Straße	29 63
Grundschule Hosena		
Sekretärin Frau Fliegner		03 57 56/60222
<b>Kindertagesstätten</b>		
Kita „Rasselbande“ Brieske		
Frau Stupien	Str. der Jugend 30	66 15 56
Kita Großkoschen		
Frau Hillert	Senftenberger Str. 1	8 12 17
Kita „Bienenschwarm“ Hosena		
Frau Wiesner	Johannesthalerstr. 10	
		035 76/60440
Hort Hosena		
Frau Wiesner	August-Bebel-Straße 4	
		03 57 56/1 28 67
<b>Eigenständige Bereiche &amp; Einrichtungen im Geschäftsbereich I</b>		
Feuerwehr		
Allgemeine Einwahl	Briesker Straße 81	1 48 60
Wehrführer		
Herr Schöne	Briesker Straße 81	1 48 6 12
Jugendhaus "Pegasus"		
Leiter Herr Putze		2 47 2
Bibliothek		
Leiterin Frau Grün	Krankenhausstraße 4	3 78 0 11
Erlebnisbad		
Leiterin Frau Langner	Hörlitzer Straße 32	3 6 38 6 4
Tierpark		
Leiter Herr Beyer	Steindamm 26	2 9 4 4
<b>Geschäftsbereich III – 2. Beigeordnete Frau Löwe</b>		
2. Beigeordnete		
Frau Löwe	Markt 19	70 13 05
Sekretärin		
Frau Kutzer	Markt 19	70 13 06

## Schnell zu seinem guten Recht kommen

„Zu seinem Recht finden“ bedeutet für die Mandanten der Kanzlei Krahl und Dreßig: Sie erhalten eine fundierte Verteidigung und grundlegende Orientierung.

Syndicusanwalt des ADAC. Thomas Dreßig, zuständig für alle rechtlichen Fragen um Arbeit, Grundstücke und Immobilien, hat sich neben Arbeitsrecht auf Werkver-



Die Anwälte Krahl, Stein & Dreßig werden ...

Die drei jungen Anwälte haben gerade ihre Kompetenzen in Fachanwaltslehrgängen erweitert. Rechtsanwalt Armin Krahl, der Straf-, Unternehmens- und Vertragsrecht bearbeitet, ist Spezialist für Verkehrsrecht und in dieser Funktion auch

den Senftenbergern auch durch Vortragsreihen in der Sparkasse oder im FiS bekannt sein. Das Powertrio bildet mit dem Steuerberater Dirk Heßmer ein Quartett, um komplexe Mandate zügig abarbeiten zu können. Steuerliche Aspekte

... mit Steuerberater Heßmer zum schlagkräftigen Quartett

te sind sehr oft bei Scheidungen, Lohnforderungen oder Erbfällen entscheidend. Dirk Heßmer legt großen Wert auf eine ausführliche Kommunikation: „Es gibt so viele Absetzungsmöglichkeiten, die der Mandant nicht einmal erahnt und die sich erst im längeren Gespräch auftun.“ Etwa Steuererleichterungen für Unterhalts- oder Pflegefälle in der Familie. Dirk Heßmer kennt übrigens keine Scheu, für seine Mandanten vor das Finanzgericht zu ziehen. Zaubern kann die Sozietät aus Anwälten und Steuerberater nicht. Aber die vier werden alles tun, um für alle juristischen und steuerlichen Probleme einen Ausweg zu finden.



**Krahl & Dreßig  
Rechtsanwälte**  
Bahnhofsstraße 37  
01 968 Senftenberg  
Tel. 035 73/1 48 90  
Fax 035 73/1489 28  
www.krahl-dressig.de

**Dirk Heßmer  
Steuerberater**  
Joachim-Gottschalk-Straße 7  
01 968 Senftenberg  
Tel. 035 73/67 90 40

<b>Sachgebiet Liegenschaften</b>			
Sachgebietsleiterin Liegenschaften			
Frau Zschieschang	Markt 19	70 13 16	
<b>Sachbearbeiter Liegenschaften</b>			
Herr Rössel	Markt 19	70 13 34	
<b>Sachbearbeiterin Liegenschaften</b>			
Frau Mischke	Markt 19	70 13 15	
<b>Sachbearbeiterin Liegenschaften</b>			
Frau Landsmann	Markt 19	70 13 17	
<b>Sachbearbeiterin Liegenschaften</b>			
Herr Muschter	Markt 19	70 11 84	
<b>Amt für Gebäudemanagement</b>			
<b>Amtsleiter</b>			
Herr Thomas	Markt 19	70 13 40	
<b>Technische Sachbearbeiterin</b>			
Frau Dörschel	Markt 19	70 13 32	
<b>Technischer Sachbearbeiter</b>			
Herr Ewe	Markt 19	70 13 43	
<b>Sachgebiet Bauverwaltung</b>			
<b>Sachgebietsleiterin</b>			
Frau Müller, E.	Markt 19	70 13 20	
<b>Sachbearbeiterin Garagen</b>			
Frau Weps		70 13 27	
<b>Sachbearbeiterin Haushalt</b>			
Frau Siehlow		70 13 21	
<b>Sachbearbeiterin</b>			
Herr Sydow	Markt 19	70 13 22	
<b>Sachbearbeiterin</b>			
Frau Schade	Markt 19	70 13 23	
<b>Sachbearbeiter</b>			
Herr Matschke	Markt 19	70 13 24	
<b>Sachbearbeiterin Haushalt/Friedhöfe</b>			
Frau Lehmann-Wieciars	Markt 19	70 13 25	
<b>Baubetriebshof</b>			
<b>Leiter</b>			
Herr Schabram	Grünstraße 11	79 55 44	
<b>Stadtplanungs- und Umweltamt</b>			
<b>Amtsleiterin</b>			
Frau Fischer	Markt 19	70 13 30	
<b>Sachbearbeiterin Stadtplanung</b>			
Herr Bauer	Markt 19	70 13 31	
<b>Zeichnerin</b>			
Frau Kober	Markt 19	70 13 33	
<b>Technische Sachbearbeiterin Grünflächen</b>			
Frau Weigt	Markt 19	70 13 35	
<b>Technische Sachbearbeiterin Grünflächen</b>			
Frau Lehmann	Markt 19	70 13 36	
<b>Sachbearbeiterin</b>			
Frau Altmann	Markt 19	70 13 42	
<b>Tiefbauamt</b>			
<b>Amtsleiter</b>			
Herr Britze	Markt 19	70 13 50	
<b>Sekretärin</b>			
Frau Matschke	Markt 19	70 13 41	
Frau Tengler	Markt 19	70 13 41	
<b>Technische Sachbearbeiterin</b>			
Frau Jankowski	Markt 19	70 13 51	
<b>Technischer Sachbearbeiter</b>			
Herr Thomas	Markt 19	70 13 52	
<b>Technische Sachbearbeiterin</b>			
Frau Weil	Markt 19	70 13 53	
<b>Technische Sachbearbeiterin</b>			
Herr Hellmund	Markt 19	70 13 54	

## Entsorgungslogistik komplett

In einer Zeit, in der Energiequellen knapp und teuer werden, ist Abfall nicht einfach Müll, sondern ein Tummelplatz für Wertstoffe. Nach denen wird in Großräschen bei Senftenberg Tag und Nacht gefahndet. Die 200 Mitarbeiter der Schwarze Elster Recycling GmbH sortieren in Schichten rund um die Uhr Abfälle aller Arten. 80 Lastwagen befördern aus einem Umkreis von 200 Kilometern in jedem Monat allein 8.000 Tonnen in die sechs großen Sortieranlagen – und wieder hinaus. Hier wird alles verwertet. Selbst die Restabfälle ergeben, in Brickettform gepresst, wiederum Brennstoffelemente. „Das Bewusstsein für den Umweltschutz muss noch größer werden“, sagt Marten Eger, der 36 Jahre junge, dynamische Geschäftsführer, „es dürfen keine Kühlschränke oder Fernseher mehr im Wald landen“. Vorsorglich hat er bürgerfreundliche Öffnungszeiten für Privathaushalte eingerichtet, die sehr gut angenommen werden.



Bei der Schwarze Elster Recycling GmbH wird alles aus der Tonne verwertet

Schwarze Elster Recycling GmbH  
 Birkenweg 20 • 01983 Großräschen  
 Tel. 03 57 53/26 02 00 • Fax 03 57 53/26 55  
 www.schwarze-elster-recycling.de  
 Private Abfall-Anlieferung  
 Montag bis Freitag 6.00 Uhr bis 22.00 Uhr

## Trautes Heim für jeden Geschmack

Die Kommunale Wohnungsgesellschaft mbH Senftenberg (KWG) ist immer am Puls der Zeit. Als Marktführer im regionalen Bereich kennt die Wohnungsgesellschaft die Bedürfnisse der Mieter: „Wir bieten unsere Wohnungen zielgruppengerecht an“. Die rund 11.000

Wohn- und Gewerbeeinheiten bieten für jede Lebensart die richtige Form. Sei es die altersgerechte Wohnung für Senioren, eine individuelle Grundrissänderung für die Familie, die Student-Wohngemeinschaft, die Gästeunterkunft oder die Wohnung für den „kleinen Geldbeutel“ – die KWG hat



Auszubildende der KWG mit dem Maskottchen „Karlchen“

sie! Damit hat sich die KWG auf die individuellen Ansprüche der Mieter eingestellt.



Kommunale Wohnungsgesellschaft mbH Senftenberg  
 Hörlitzer Straße 34 • 01968 Senftenberg • Tel. 0 35 73/7 70 • Fax 0 35 73/7 7200  
 www.kwg-senftenberg.de

## „Bewegtes Land“

Senftenberg liegt in der größten Landschaftsbaustelle Europas. Die Braunkohlegruben, die einst das „Energiezentrum der DDR“ stellten, sind der Grund künftiger Seen. Diesen riesigen Wandel verfolgt die Internationale Bauausstellung „Fürst-Pückler-Land“ (iba) seit fünf Jahren. Ihre diesjährige Werkschau „Bewegtes Land“ (vom 15. April bis 30. Oktober 2005)



blickt in die Zukunft der Region. Neben Ausstellungen und Touren bietet die Schau jeden Samstag ab 19 Uhr kulturelle Terrassenabende mit Filmen, Tanz, Diskussionen oder Konzerten an. Unter den Gästen sind die Liedermacher Norbert Wahren und Bernd Nitsche.

IBA-Terrassen  
 Seestraße 84-86 • 01983 Großräschen  
 Info-Tel. 03 57 53/37 02 70  
 Touren-Tel. 03 57 53/26 10  
 www.iba-lausitz.de

## Erleuchtung garantiert

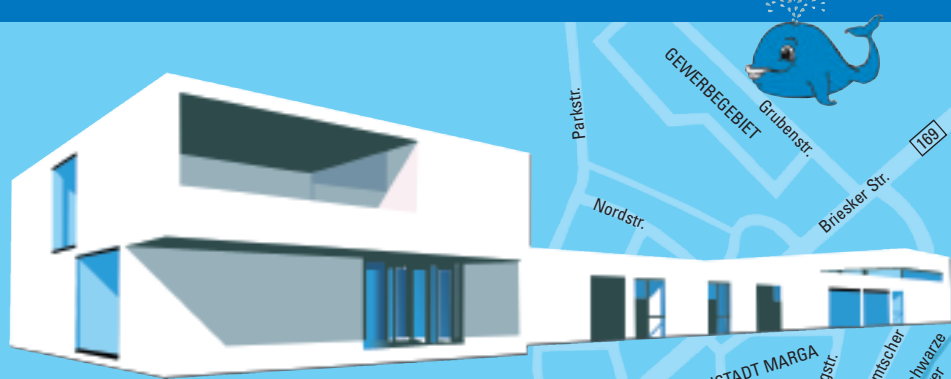
„Das Auge lebt von Kontrasten und im Kontrast liegt die Schönheit“, weiß Siegfried Witt, Elektromeister und Inhaber des schönen Lampengeschäfts in der Schloßstraße. Hier finden sich Lichtquellen aller Stilrichtungen, Größen, Materialien, Formen und Farben. Neben der großen Auswahl im Laden hält Frau Witt eine Anzahl an Katalogen bereit. Anhand des hochwertigen Bildmaterials eröffnet sie ihren Kunden ein riesiges Angebot an Beleuchtungsmöglichkeiten. Ob indirekt, auffallend, rustikal oder elegant beleuchtet, hier werden die Kunden immer individuell beraten und häufig auf ganz neue Ideen gebracht.



Lichtmarkt und Installationsbetrieb Witt  
 Schloßstraße 25 • 01968 Senftenberg  
 Tel. 0 35 73/14 05 20 • Fax 0 35 73/14 05 21



# WASSERVERBAND LAUSITZ WAL



## Wenn schon nützlich, dann auch schön

Am Ufer des Senftenberger Sees erhebt sich das blau-weiß gebänderte Verwaltungsgebäude des WAL. Daneben dienten alte Garagen als Unterkunft für die Mitarbeiter und die Technik des mobilen Reparaturtrupps. Die Sanierung der Gemäuer bei laufendem Betrieb hätte die Havarierbereitschaft auf eine harte Probe gestellt und hohe Kosten verursacht. Der Neubau im Gewerbegebiet Grubenstraße brachte Vorteile:

- ein Technikgebäude „nach Maß“ mit Büro- und Sozialtrakt verbessert die Arbeitsbedingungen der Beschäftigten;
- der Auszug aus den Garagen am Steindamm schafft Perspektiven für eine Aufwertung des Geländes;
- die Verlegung an den Stadtrand ver-

bessert die Verkehrsanbindung und verkürzt die meisten Anfahrtswege;

- die Investitionssumme bleibt überschaubar und verwandelt sich in eine wertbeständige Anlage.

Durch die Vergabe der Planung an die IPRO LAUSITZ bekam der Zweckbau eine geschmackvolle Gestalt, die nicht nur Kenner mit der Zunge schnalzen lässt. Die Architekten fassten alle Aufgaben des Gebäudes in einem spannungsvollen und dennoch spielerisch wirkenden Baukörper zusammen. So erbringt der WAL nicht nur die ihm übertragenen Leistungen der Daseinsvorsorge, er schmückt die Stadt auch noch mit einem augenfälligen Kleinod nützlicher Baukunst.

### WAL – ein Dienstleister mit gutem Geschmack



Grafiken: IPRO DRESDEN

Wasserverband Lausitz • Steindamm 51/53 • 01968 Senftenberg • Tel.: 03573 803-0 • [www.wal.senftenberg.de](http://www.wal.senftenberg.de)

## VATTENFALL VISION UND AUFTRAG

Europa wird eins. Auch bei der Energie wächst Europa zu einem Markt zusammen.

Vattenfall nimmt aktiv an diesem Prozess teil und will als führendes europäisches Energieunternehmen der Zukunft aus ihm hervorgehen.

Vattenfall folgt dabei einer klaren Vision

### Unsere Vision

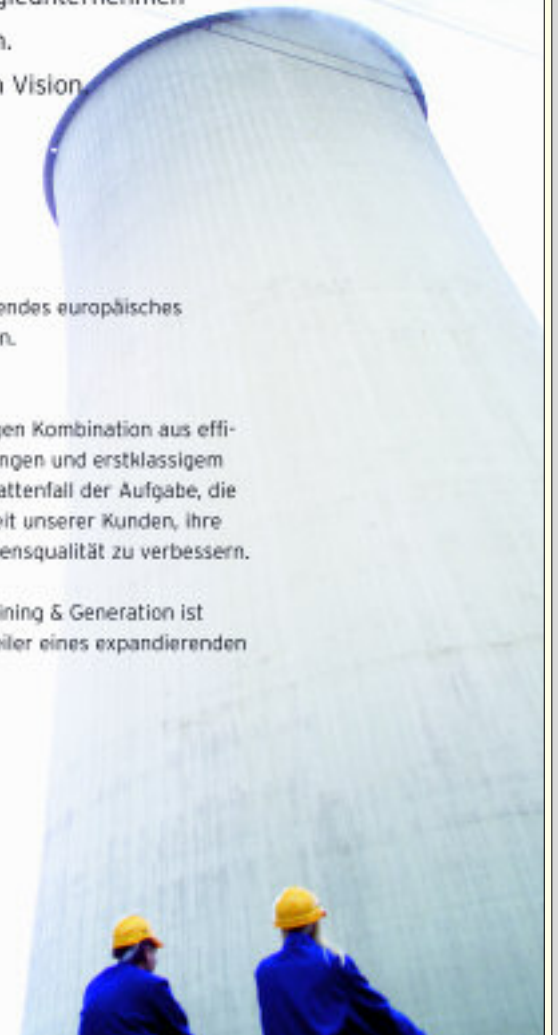
Vattenfall - ein führendes europäisches Energieunternehmen.

### Unser Auftrag

Mit einer einzigartigen Kombination aus effizienten Energielösungen und erstklassigem Service stellt sich Vattenfall der Aufgabe, die Wettbewerbsfähigkeit unserer Kunden, ihre Umwelt und die Lebensqualität zu verbessern.

Vattenfall Europe Mining & Generation ist dabei der starke Pfeiler eines expandierenden Konzerns.

[www.vattenfall.de](http://www.vattenfall.de)



## Sie bewegen und gestalten das Land

In der Lausitz wandeln sich die Horizonte. Das „Schwarze Gold“ – die Braunkohlegewinnung sorgt weiterhin für Umwälzungen: Berge wandern, Dörfer verschwinden, Krater tun sich auf, neue Seen entstehen. Um diese gewaltigen Umbrüche in kontrollierte Prozesse zu überführen bedarf es einer komplexen Planung.



Das Dienstleistungs- und Behördenzentrum der Vattenfall Europe Mining

Die vor genau zehn Jahren gegründete „Gesellschaft für Montan- und Bautechnik“ (GMB), eine hundertprozentige Tochter der „Vattenfall Europe Mining AG“, stellt mit ihren fest im Bergbau verwurzelten Mitarbeitern die idealen Dienstleister für diese verantwortungsvollen Abläufe. Für die erfahrenen Fachleute aus dem Bergbau und den damit verbundenen Serviceabläufen steht der Umweltschutz im Vordergrund. Drei große Bereiche deckt die GMB ab:

### Ingenieurleistungen

In den Bergbau ist eine Vielzahl von Ingenieurdisziplinen eingebunden. Angefangen bei den geophysikalischen Untersuchungen des Baugrundes, des Grundwassers und der Wasserversorgung, über den Aufbau und die



Sanierungsarbeiten mit schwerer Technik für die LMBV

mung einer Deponie, die Planung und Befestigung der Infrastruktur bis zur Hoch- und Tiefbauplanung und der technischen Ausrüstung. Ist die Braunkohle abgebaut, bleiben riesige Sandwüsten zurück. Hier sorgt die GMB für die Gestaltung neuer Naturräume.

Mittels einer schonenden Rückgewinnung der natürlichen Ressourcen, anhand von Wasserbau-, Erdbau- und Pflanzprojekten.

### Dienstleistungen

Neben der Projektführung im Bergbau zeichnet die GMB verantwortlich für die Verwaltung

und Bewirtschaftung der aktiven Tagebau-Standorte und Immobilien der „Vattenfall Europe Mining AG“. Hierzu gehören die Tagebaue Jämschwalde/Cottbus-Nord, Nochten und Welzow-Süd, der Industriestandort Schwarze Pumpe sowie das Facility-Management für die Verwaltungsstandorte in Cottbus und Senftenberg. Außerdem sorgt die GMB für die Instandhaltung des vordergründig stillgelegten Tagebaus Reichwalde.

### Strom- und Wärmeerzeugung

Die GMB übernimmt auch die Projektleitung, Betriebsführung und Optimierung von Heizkraftwerken, wie etwa die von Jämschwalde und Laubusch. 1999 stellte die GMB das Heizkraftwerk für die Stadt Senftenberg fertig. Es liefert Fernwärme und Elektroenergie an die Stadtwerke Senftenberg. Erstmals werden hier als Brennstof-



Das Kraftwerk der GMB liefert seit 1999 Strom und Wärme für Senftenberg

fe Holz und Klärschlamm eingesetzt, dazu hochveredelter Braunkohlestaub aus der Lausitz. Die GMB setzt voll und ganz auf die Energieträger aus der Region.

**Gesellschaft für Montan- und Bautechnik mbH**  
Knappenstraße 1  
01968 Senftenberg  
Tel. 035 73/78 32 30  
www.gmbmbh.de



## Gesundheit unter einem Dach

An den zwei Standorten der Medizinischen Einrichtungs- GmbH Senftenberg sind Haus- und Fachärzte der unterschiedlichsten Fachrichtungen konzentriert. Sie bieten den Patienten eine fachübergreifende ambulante medizinische Versorgung. In der D.-Chr.-Erxleben-Straße 2a sind ambulant tätige Ärzte der folgenden Fachrichtungen tätig:

- Allgemeinmedizin
- Chirurgie
- Innere Medizin
- Neurologie
- Physiotherapie
- Radiologie
- Schmerztherapie
- Urologie

In der Fischreierstraße 2 sind folgende Fachrichtungen für die Patienten verfügbar:

- Allgemeinmedizin
- Chirurgie
- Dermatologie
- Gynäkologie
- Orthopädie
- Pädiatrie
- Physiotherapie
- Zahnmedizin



In der Medizinischen Einrichtung in der Dr.-Chr.-Erxleben-Straße erinnert vieles an die Bergmannstradition der Region

**Medizinische Einrichtungs-GmbH**  
 D.-Chr.-Erxleben-Straße 2a  
 01 968 Senftenberg  
 Tel. 0 35 73/7 07 40  
 Fischreierstraße 2  
 01 968 Senftenberg  
 Tel. 0 35 73/66 70



Eingang der Medizinischen Einrichtung in der Fischreierstraße 2

### Ärzteverzeichnis der Stadt Senftenberg

#### Allgemeinmediziner

Dr. med. Karl-Friedrich Exner	Bäregasse 7	01 968 Senftenberg	0 35 73/22 22
Dr. med. Michael Großmann	Seeadlerstraße 2a	01 968 Senftenberg	0 35 73/6 30 09
Dr. med. Eckhard Haß	Steindamm 2	01 968 Senftenberg	0 35 73/79 41 00
Dipl.-Med. Kathrin Holz	Fischreierstraße 2	01 968 Senftenberg	0 35 73/66 73 30
Dr. med. Steffi Kunze	Schloßstraße 12	01 968 Senftenberg	0 35 73/28 51
Dr. med. Stephanie Lenke	Eigenheimweg 15	01 968 Senftenberg	0 35 73/79 46 06
FÄ Elke Liebelt	Fabrikstraße 1	01 968 Senftenberg	0 35 73/81 09 47
SR Dr. med. Edeltraut Noack	Mühlenstraße 1a	01 996 Senft. OT Hosana	03 57 56/6 02 00
Dr. med. Brigitte Poguntke	D.-Chr.-Erxleben-Straße 2a	01 968 Senftenberg	0 35 73/7 07 40
Dr. med. Gisela Renner	D.-Chr.-Erxleben-Straße 2a	01 968 Senftenberg	0 35 73/7 07 40
Dr. med. Claudia Richartz	Mühlenstraße 1a	01 996 Senft. OT Hosana	03 57 56/6 02 00
Dipl.-Med. Ilona Rogosz	D.-Chr.-Erxleben-Straße 2a	01 968 Senftenberg	0 35 73/7 07 40
Dipl.-Med. Karola Windrich	D.-Chr.-Erxleben-Straße 2a	01 968 Senftenberg	0 35 73/7 07 40
Dr. med. Joachim Wittkowski	Otto-Nuschke-Straße 2a	01 968 Senftenberg	0 35 73/6 11 05

#### Anästhesiologie

Dr. med. Kerstin Knoll	Schwarzbacher Straße 11	01 996 Senft. OT Hosana	0 35 73/6 02 12
Prof. Dr. med. Friedemann Weber	D.-Chr.-Erxleben-Straße 2a	01 968 Senftenberg	0 35 73/14 70 30

#### Augenheilkunde

Dr. med. Jörg Hanusch	Kreuzstraße 23	01 968 Senftenberg	0 35 73/30 65
-----------------------	----------------	--------------------	---------------

#### Chirurgie

FA Joachim Brecht	D.-Chr.-Erxleben-Straße 2	01 968 Senftenberg	0 35 73/70 74 16
Dr. med. Christian Gatzweiler	Krankenhausstraße 10	01 968 Senftenberg	0 35 73/75 18 00
Dr. med. Dirk Hübner	D.-Chr.-Erxlebenstraße 2 a	01 968 Senftenberg	0 35 73/70 74 18 7
Dr. med. Christoph Lehmann	Schloßstraße 20	01 968 Senftenberg	0 35 73/79 64 09
Dr. med. Ralf Schröder	Fischreierstraße 2	01 968 Senftenberg	0 35 73/66 73 14

#### Dermatologie & Geschlechtskrankheiten

Dipl.-Med. Kerstin Schmidtchen	Bahnhofstraße 41	01 968 Senftenberg	0 35 73/79 47 52
Dr. med. Wolfgang Waldau	Fischreierstraße 2	01 968 Senftenberg	0 35 73/6 67 30

#### Frauenheilkunde & Geburtshilfe

Dr. med. Petra Helbig	Roßkaupe 10	01 968 Senftenberg	0 35 73/79 70 41
Dipl.-Med. Michaela John	Fischreierstraße 2	01 968 Senftenberg	0 35 73/66 38 94
Dr. med. Klaus Kretzschmar	Fischreierstraße 2	01 968 Senftenberg	0 35 73/6 30 40
Dipl.-Med. Petra Sittig	Roßkaupe 10	01 968 Senftenberg	0 35 73/79 70 41

#### Hals-Nasen-Ohren-Heilkunde

Dr. med. Andrea Hebert	Bäregasse 4	01 968 Senftenberg	0 35 73/79 39 71
Dipl.-Med. Veit Jakob	Bahnhofstraße 33 a	01 968 Senftenberg	0 35 73/79 66 77

#### Innere Medizin

Dr. med. Christiane Braunwarth-Köhler	Salzmarktstraße 15	01 968 Senftenberg	0 35 73/7 33 96
Prof. Dr. med. Stefan Brehme	Krankenhausstraße 10	01 968 Senftenberg	0 35 73/75 16 01
Dr. med. Hans-Georg Heise	Krankenhausstraße 10	01 968 Senftenberg	0 35 73/75 17 80
Dr. med. Birgit Hoffmann	Roßkaupe 10	01 968 Senftenberg	0 35 73/79 10 08
Dr. med. Annette Hübner	D.-Chr.-Erxleben-Straße 2a	01 968 Senftenberg	0 35 73/70 74 13 3
Dr. med. Martina Matthes	Weststraße	01 968 Lauta	
FÄ Gisela Rödiger	Roßkaupe 10	01 968 Senftenberg	0 35 73/79 10 08
Dr. med. Renate Stoltmann-Kitschiloff	Krankenhausstraße 10	01 968 Senftenberg	0 35 73/7 50
Dr. med. Irene Uhlmann	Schloßstraße 25	01 968 Senftenberg	0 35 73/14 78 90

#### Kinder- & Jugendmedizin

MU Dr./CS Gudrun Andresen	Fischreierstraße 2	01 968 Senftenberg	0 35 73/6 67 30
Dr. med. Martina Gurk	Felix-Spiro-Straße 17	01 968 Senftenberg	0 35 73/79 57 75
Dr. med. Maria-Elisabeth Remitschka	Grünstraße 4	01 968 Senftenberg	0 35 73/7 35 87
Dipl.-Med. Christine Schröder	Salzmarktstraße 2	01 968 Senftenberg	0 35 73/7 34 94

#### Kinder- & Jugendpsychiatrie

Dipl.-Med. Barbara Wein	Kreuzstraße 10	01 968 Senftenberg	0 35 73/79 85 96
-------------------------	----------------	--------------------	------------------

#### Nervenheilkunde

Prof. Dr. med. Fritjof Reinhardt	D.-Chr.-Erxleben-Straße 2	01 968 Senftenberg	0 35 73/75 21 50
Dr. med. Lothar Schmeißer	Krankenhausstraße 10	01 968 Senftenberg	0 35 73/7 50

#### Neurochirurgie

Dr. med. Gert Andersch	Krankenhausstraße 10	01 968 Senftenberg	0 35 73/7 50
------------------------	----------------------	--------------------	--------------

## Immer im Einsatz für kranke und alte Menschen

Die Johanniter widmen sich aus ihrer Tradition heraus der Pflege hilfsbedürftiger Menschen. 1952 als Unfall-Hilfe des evangelischen Johanniter-Ordens gegründet, stellen die Johanniter heute eine der größten Hilfsorganisationen der Bundesrepublik. Die Koordinationsstelle der Senftenberger Johanniter findet sich in der „Villa Anna“ auf dem Klinikgelände.

### Fahrdienste für kranke und alte Menschen

Die Johanniter bringen die Patienten zum Arzt, zur Klinik, zur Reha, in Pflegeheime, zur Dialyse oder Chemotherapie und wieder zurück nach Hause. Weiterhin können Fahrgäste die Johanniter für Fahrten zu Verwandten, ins Theater oder Museum,

zum Friseur oder Einkauf in Anspruch nehmen. Die Fahrzeuge sind so ausgerüstet, dass die Patienten und anderen Fahrgäste je nach Gesundheitszustand „normal“ sitzend, im Rollstuhl, im Tragestuhl oder liegend befördert werden können.

### Hausnotrufdienst

Mit dem Hausnotrufgerät als anerkanntem Pflegehilfsmittel haben die Patienten rund um die Uhr die Möglichkeit, sofortige Hilfe mit nur einem Knopfdruck im Not- oder Bedarfsfall zu bekommen. Und das ohne zu telefonieren, denn dazu sind sie vielleicht im Notfall nicht in der Lage. Die Geräte können kostenfrei für ein Monat lang getestet werden.

### Erste-Hilfe-Kurse

Die Johanniter bieten ein umfangreiches Kursprogramm an. Die Johanniter sind rund um die Uhr an 365 Tagen im Jahr unter

**0 35 73/1487 60**

erreichbar. Die Johanniter sind Vertragspartner aller Krankenkassen.

**Die Senftenberger Johanniter  
„Villa Anna“  
Calauer Straße 4  
01 968 Senftenberg  
24h-Tel. 0 35 73/1487 60  
www.juh.de**

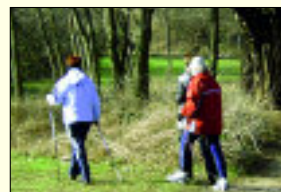


Die ausgebildeten und verständnisvollen Rettungssanitäter und Sanitätshelfer stehen mit vier Transportfahrzeugen rund um die Uhr zur Verfügung

<b>Orthopädie</b>			
Dr. med. Oskar Harnapp	D.-Chr.-Erleben-Straße 2a	01 968 Senftenberg	0 35 73/7 07 40
Dr. med. Matthias Lehmann	Schloßstraße 20	01 968 Senftenberg	0 35 73/79 64 09
<b>Psychologische Psychotherapie</b>			
Dr. rer. nat. Dipl.-Psych. René Rutzka	Steindamm 2	01 968 Senftenberg	0 35 73/14 08 01
<b>Psychiatrie &amp; Psychotherapie</b>			
Dr. med. Ramona Stettinisch	Kreuzstraße 10	01 968 Senftenberg	0 35 73/36 87 46
<b>Radiologie</b>			
Dr. med. Klaus-Günter Karich	D.-Chr.-Erleben-Straße 2a	01 968 Senftenberg	0 35 73/14 74 24
<b>Urologie</b>			
Dr. med. Dietmar Ziegner	D.-Chr.-Erlebenstraße	01 968 Senftenberg	0 35 73/14 03 65
<b>Zahnmedizin</b>			
Dr. med. Katja Müller	Bahnhofstraße 11a	01 968 Senftenberg	0 35 73/79 86 92
Dipl.-Stom. Christine Hänisch	Bahnhofstraße 39	01 968 Senftenberg	0 35 73/79 45 90
MU Dr./CS Christel Radke	Briesker Straße 1	01 968 Senftenberg	0 35 73/7 35 20
Dr. med. dent. Ina Paul	Bäregasse 4	01 968 Senftenberg	0 35 73/79 14 22
Dr. med. Evelyn Reimers	Fischreierstraße 2	01 968 Senftenberg	0 35 73/6 51 00
Dipl.-Stom. Sonja Busko	Gottschalkstraße 1 a	01 968 Senftenberg	0 35 73/79 09 97
Dr. med. dent. Bernd Brunzel	Grünstraße 1a	01 968 Senftenberg	0 35 73/28 78
Dr. med. Sabine Kaube	Joh.-R.-Becher-Str. 52	01 968 Senftenberg	0 35 73/66 39 10
ZÄ Katrin Budach	Kreuzstraße 19	01 968 Senftenberg	0 35 73/79 54 60
Dipl.-Stom. Fred Förster	L.-Fürnberg-Straße 21	01 968 Senftenberg	0 35 73/6 11 50
ZÄ Elvira Hertel	Roßkaupe 10	01 968 Senftenberg	0 35 73/70 99 33
ZÄ Michael Hertel	Roßkaupe 10	01 968 Senftenberg	0 35 73/7 09 90
ZÄ Elke Schmidt	Rudolf-Breitscheid-Straße 26	01 968 Senftenberg	0 35 73/79 44 00
Dipl.-Stom. Heike Schmiegel-Engelskircher	Rudolf-Breitscheid-Straße 37	01 968 Senftenberg	0 35 73/23 55
Dipl.-Stom. Bettina Stelzer	Steindamm 19	01 968 Senftenberg	0 35 73/79 09 98
ZÄ Ute Ricarda Schwarz	Steindamm 4	01 968 Senftenberg	0 35 73/25 78
Dipl.-Stom. Heiko Laurisch	Töpferstraße 1	01 968 Senftenberg	0 35 73/79 04 97
Dr. med. dent. Ina Paul	Bäregasse 4	01 968 Senftenberg	0 35 73/79 14 22
Dr. med. Klaus Podyma	Töpferstraße 2	01 968 Senftenberg	0 35 73/79 45 45
Dr. med. dent. Olaf Wendler	Wolschinkastraße 8	01 968 Senftenberg	0 35 73/6 40 40

## Bildung für alle

Bereits 85 Jahre ist sie alt und immer auf dem neuesten Stand. Die Volkshochschule in der Jahnstraße reagiert stets auf neue Bildungsbedürfnisse der Bürger. Neben ihren traditionellen Angeboten von Schulabschlüssen, Kunst, EDV, lebendig vermittelte Sprachen, Landwirtschaft – baut sie gerade die Bereiche Bildungsreisen, Gesundheitsbildung, Tanz und Sport aus. Nordic Walking, Digitale Bildbearbeitung, Wirtschaftsenglisch, Reisen nach England oder Australien sind Beispiele auf dem großen Programm. Die Volkshochschule bietet auch individuell zugeschnittene Extraseminare für Kleinbetriebe an.



**Volkshochschule Oberspreewald Lausitz  
Jahnstraße 32 • 01 968 Senftenberg  
Tel. 0 35 73/8 10 30  
Fax 0 35 73/81 03 10  
www.vhs-osl.de**

## Venen - Kompetenz - Zentrum

Service, der Zeichen setzt. Das Team ist stolz, in der Region Kompetenzführer in der Venenberatung und -versorgung zu sein. Das OTB-Sanitätsfachgeschäft bietet darüber hinaus natürlich ein breites Spektrum an medizinischen Hilfsmitteln, Reha- und Fitnessartikeln, Bandagen, Inkontinenzartikeln, spezieller Wäsche und fußgerechtem Schuhwerk. Kompressionsstrümpfe werden nach individueller Beratung sorgfältig angepasst.



**OTB Sanitätsfachhandel  
Am Neumarkt 4 • 01 968 Senftenberg  
Tel. 0 35 73/79 58 32 • Fax 0 35 73/14 11 74  
Mo-Fr 8.30-19.00 Uhr & Sa 9.00-13.00 Uhr  
www.vitalzentren.de**

## Eine Brücke für das Miteinander

„So wie ihr arbeitet, so müsste die soziale Arbeit überall sein!“ Der spontane Ausruf kam von der viel zu früh verstorbenen **Regine Hildebrandt**, als sie den „Förderverein für Integrative Sozialarbeit“ im Herbst 1998 besuchte. Die stets unverblühte und couragierte, unvergleichliche Sozialministerin besuchte „ihre Senftenberger“ oft und gerne.



Die Senftenberger Tafel versorgt Bedürftige und Obdachlose mit Essen

Beharrlich, tatkräftig und beherzt wie seine Namensgeberin geht auch der Förderverein vor, wenn es darum geht, Brücken für die Hoffungslosen zu bauen. „Geht nicht? Gibt's nicht!“ lautet das Motto der rund 40 Mitarbeiter.

Vor elf Jahren wurde der Förderverein ins Leben gerufen. Zahlreiche engagierte Projekte folgten, wie „Arbeit statt Sozialhilfe“, „Aktion Pausenbrot“ oder das „Klettwitzer Dörfchen“. 1997 wurde die „Senftenberger Tafel“ gestartet, 2001 mit mehreren Unternehmen der Region die Genossenschaft „All for one“ (AFO) ins



Die gemütliche Kantine des Fördervereins steht allen Besuchern offen



Die viel zu früh gestorbene Sozialministerin **Regine Hildebrandt** war oft und gern bei „ihren“ Senftenbergern

Leben gerufen. Im Jahr 2000 gründete der Förderverein das „Jugendrechtshaus“, das sich der Demokratie- und Werteschulung für ein tolerantes Miteinander verschreibt.



Wer auch immer die Tür in der Kellermannstraße 18 in Senftenberg öffnet, wird von den aufgeschlossenen Mitarbeitern freundlich begrüßt. Die „Oase“ bietet ein reichhaltiges, günstiges Frühstücksbuffet wie auch einen Mittagstisch und steht jedem offen. Der Förderverein versteht sich nicht nur als Anlaufstelle für die sozialen

Aussenseiter, sondern als Begegnungsstätte für

alle, die Rat, Hilfe oder einfach nur ein Gespräch suchen. Im Sinne **Regine Hildebrandts** möchte er die Stimme all jener Menschen sein, die sich unverstanden fühlen.



Bei dem FiS ist immer jemand ansprechbar

Förderverein integrative Sozialarbeit e.V. (FiS)

• Orientierungs- und Motivationszentrum  
Kellermannstraße 18  
01968 Senftenberg  
Tel. 035 73/36 37 32  
www.fisev-omz.de

Ansprechzeiten: Mo-Fr von 8.00 – 18.00 Uhr

## Sozialer Wegweiser

### Für Jugendliche

**DRK Jugendrotkreuz**  
Herr Kaergel Puschkinstraße 7 01 968 Senftenberg 035 73/708 60

**Jugend/Sportförderung**  
Frau Bischoff Markt 1 01 968 Senftenberg 035 73/70 12 63

**Jugendamt**  
Windmühlenweg 1 01 968 Senftenberg 035 73/36 01 01  
Internet-URL [http://www.osl-online.de/kreisverw\\_gesundheit\\_13.htm](http://www.osl-online.de/kreisverw_gesundheit_13.htm)

**Jugendsrechtshaus und Pfadfinder im OMZ**  
Frau Thiel Kellermannstraße (ehem- Kita) 01 968 Senftenberg 035 73/36 37 30

**Kinder- und Jugendnotdienst Aufnahme, Inobhutnahme, Hilfe** 035 74/25 45

**Kinder- und Jugendparlament der Stadt Senftenberg – Vorsitzender: Benjamin Schlosser**  
Frau Bischoff Markt 1 01 968 Senftenberg 035 73/70 12 63

### Für Frauen, Kinder, Familie

**Rechtsberatung Selbsthilfegruppe „Alleinerziehende“ und Arbeitsgemeinschaften**  
Wehrstraße 10 01 968 Senftenberg 035 73/66 30 66

**Schulpsychologie Gymnasium**  
Frau Gürtler Rudolf-Harbig-Straße 01 968 Senftenberg 035 73/70 69 43 62  
Internet-URL <http://www.osl-online.de/gesundheitsamt/start.htm>

**Sonderpädagogische Beratungsstelle des Gesundheitsamtes**  
Frau Lehmann, Frau Groß Großenhainer Straße 30i 01 968 Senftenberg 035 73/70 69 43 62  
Internet-URL <http://www.osl-online.de/gesundheitsamt/start.htm>

**Sozialpädagogischer Dienst** Frau Puchert 035 73/36 01 38

**Streetworker im Jugendhaus „Pegasus“** 035 73/24 72

Funk 01 74/2 59 39 81

**Telefonseelsorge Cottbus – Probleme jeglicher Art** kostenfrei 08 00/1 11 01 11  
kostenfrei 08 00/1 11 02 22  
kostenfrei 08 00/1 11 03 33

**Kinder- und Jugendtelefon**

**Erziehungs- und Familienberatung**  
Frau Wolff Stralsunder Straße 12 01 968 Senftenberg 035 73/66 22 80 & 81

**Familienentlastender Dienst – Familienberatung, Mutter-Kind-Kuren**  
Frau Sebischka-Klaus Puschkinstraße 7 01 968 Senftenberg 035 73/708 60

**Frauen- und Kinder- Schutzhaus Frauen in akuten Notsituationen**  
Postfach 01 01 47 01 979 Lauchhammer

**Telefon Polizeischutzbereich III Senftenberg** 035 73/8 80 oder Notruf 1 10

**Telefon Beratung und Aufnahme in Lauchhammer** 035 74/26 93

**Telefon oder Vermittlung über Polizeiwache in Lauchhammer** 035 74/76 50 oder Notruf 1 10

**Frühförder- und Beratungsstelle des Gesundheitsamtes**  
Frau Hübner, Frau Skiba Großenhainer Straße 30i 01 968 Senftenberg 035 73/70 69 43 91  
Internet-URL [http://www.osl-online.de/gesundheitsamt/kinder\\_fruehfoerder.htm](http://www.osl-online.de/gesundheitsamt/kinder_fruehfoerder.htm)

**Gesundheitsamt, Landkreis Oberspreewald-Lausitz**  
Großenhainer Straße 30i 01 968 Senftenberg

**Selbsthilfegruppen**  
essgestörte Frauen montags 17.00 – 18.00 Uhr 035 73/70 69 43 91

**Suchtkranke** 14- tägig dienstags nach telefonischer Absprache 035 73/70 69 43 34

**Onkologie** nach telefonischer Absprache 035 73/70 69 43 91

**unter Anleitung des Sozialpsychiatrischen Dienstes** 035 73/70 69 43 30  
Internet-URL <http://www.osl-online.de/gesundheitsamt/start.htm>

**Gleichstellungs- und Ausländerbeauftragte des Landkreises OSL**  
Frau Grundmann Dubinaweg 1 01 968 Senftenberg 035 73/8 70 10 31

**Gleichstellungs- und Aussiedlerbeauftragte der Stadt Senftenberg**  
Frau Auer Markt 1 01 968 Senftenberg 035 73/70 11 16

**Inobhutnahme von Kindern, Betreuung in Notsituationen** 035 73/36 01 32 bis 1 47

**Jugendamt** Windmühlenweg 1 01 968 Senftenberg 035 73/36 01 01  
Internet-URL [http://www.osl-online.de/kreisverw\\_gesundheit\\_13.htm](http://www.osl-online.de/kreisverw_gesundheit_13.htm)

**Kinderschutzbund – Kinder und Familienberatung**  
Wehrstraße 10 01 968 Senftenberg 035 73/66 30 66

## Takt, Tempo, Teamgeist für das ganze Leben



In der Musikschule können viele verschiedene Instrumente erlernt werden

Jahr bei „Jugend musiziert“ teil. Zudem haben die kleinen oder großen Schüler die Möglichkeit, ihre Kenntnisse in den zahlreichen Ensembles der Schule, wie etwa im Jazz-, Percussion- oder Akkordeon-Ensemble, vors Publikum zu bringen. Kammerchor und Kammerorchester traten schon im Pantheon von Rom auf. Seit Februar gibt es auch ein Musical-Ensemble.

Orgel? Schlagzeug? Geige, E-Gitarre oder lieber Klavier? Ein Instrument spielen zu können macht nicht nur glücklich, sondern auch intelligenter. Denn die „Transfereffekte“ des Musizierens wirken erwiesenermaßen auf die Persönlichkeitsentwicklung ein. Die Musikschule Senftenberg bietet für fast jedes Instrument

eine fundierte Ausbildung. Als Mitglied im „Verband deutscher Musikschulen e.V.“ ist sie eine Bildungseinrichtung, die von der soliden Grundausbildung bis zur Begabtenförderung Maßstäbe setzt. Unter den rund 1000 Schülern im Landkreis befinden sich 80 Leistungsschüler. 35 von ihnen nehmen dieses

**Musikschule des Landkreises  
Oberspreewald Lausitz  
Büro Senftenberg  
Calauer Straße 18  
01968 Senftenberg  
Tel. 0 35 73/36 37 80  
Fax 0 35 73/3 63 78 20  
www.osl-online.de/  
bildung\_musik.htm  
musikschule@kreis-osl.de**

## Den siebten Sinn entdecken

Eigene Grenzen ziehen und verteidigen. Das hört sich leicht an, zeigt sich in der Praxis aber selten. Die „Wing Tsun Kampfkunstschule“ ebnet den Weg zu den inneren Stärken – ganz ohne Muskeltraining oder Fitnessstudio. Die chinesische Kampfkunst Wing Tsun appelliert an die Intuition. Es geht darum, die

ureigenen Reflexe und Abwehrmechanismen zu finden und dann zu stärken. In der begleitenden theoretischen Schulung lernt man die Wahrnehmung für Körpersprache und heikle Situation zu schärfen. Es ist eine realistische und effiziente Selbstverteidigung. Der Sinn für Gerechtigkeit, Respekt, Recht und Unrecht werden geschärft und dadurch das Selbstbewusstsein gestärkt. Neben dem täglichen Training für Jugendliche und Erwachsene bietet Schulleiter Manfred Reichert auch spezielle Kinder-, Senioren- und natürlich auch Frauenkurse an. Schließlich war es eine Frau, die diesen Verteidigungsstil vor langer Zeit entwickelte. Seit zwölf Jahren unterrichtet Manfred Reichert mit Leib



... ist eine realistische und effiziente Selbstverteidigung

und Seele Wing Tsun „Bei uns stehen nicht Kraft und Härte an erster Stelle. Es geht darum, sich im eigenen Körper wohl und sicher zu fühlen.“

**Wing Tsun Kampfkunstschule  
Spremberger Straße 3  
01986 Senftenberg  
Tel 0 35 73/36 90 80  
Funk 01 72/9 06 46 47  
www.kampfkunst-senftenberg.de**



Die Kampfkunst Wing Tsun...

**Orientierungs- und Motivations-Zentrum (OMZ) – Begegnungsstätte – Bildung, Kultur, Sport, Senftenberger Tafel**  
Frau Thiel Kellermannstraße (ehem- Kita)01 968 Senftenberg

**Pro Familia Beratungsstelle**  
Frau Hanusa Ernst-Thälmann-Straße 66 01 968 Senftenberg 0 35 73/79 49 30  
Internet-URL <http://www.profamilia.de/outputdb/32Senftenberg/32/434>

### Für Senioren

**Alzheimer- und Demenzberatung**  
D.-J.-Erxlebenstraße 2a 01 968 Senftenberg 0 35 73/7 07 41 29

**BfA Landesversicherungsanstalt Brandenburg Auskunfts- und Beratungsstelle Senftenberg**  
Am Neumarkt 4 01 968 Senftenberg 0 35 73/70 01 50

Internet-URL <http://www.bfa.de/>  
Träger ist die Bundesversicherungsanstalt für Angestellte  
Termine über Bundesknappschaft Am Neumarkt 4 01 968 Senftenberg 0 35 73/70 00  
Bundesknappschaftsältester Friedensstraße 01 996 Senftenberg OT Hosena  
Sprechstunde ist mittwochs

**LVA Brandenburg – Auskunft und Beratungsstelle**  
Schulstraße 4b 01986 Senftenberg 0 35 73/1 48 66

**Rentenberatungsstelle**  
Frau Gleinig, Frau Lohnke Dubinaweg 1 01 968 Senftenberg 0 35 73/8 70 41 88  
0 35 73/8 70 41 87  
0 35 73/70 12 50

**Seniorenbeirat der Stadt Senftenberg**  
Seniorenbetreuung Großkoschen – Frau Elger in Großkoschen und Herr Heduschka in Kleinkoschen

**Soziale Dienste/Beratung des DRK**  
Frau Sebischka-Klaus Puschkinstraße 7 01 968 Senftenberg 0 35 73/70 86 20

### Sonstige Beratungsstellen

**Schuldnerhilfe Senftenberg e.V.**  
Frau Schlögl Krankenhausstraße 14b 01 968 Senftenberg 0 35 73/7 32 68  
Sprechzeiten dienstags 9.00 - 12.00 & 13.00 bis 17.00 Uhr • donnerstags 8.00 - 12.00 und 12.30 - 15.30 Uhr  
Die Klienten werden gebeten, wenn möglich, vorher unter der Telefonnummer 0 35 73/7 32 68 beziehungsweise in den Büros in der Krankenhausstraße in Senftenberg einen Gesprächstermin zu vereinbaren. Außerhalb der Sprechzeiten ist in besonderen Fällen ebenfalls eine zusätzliche Terminvereinbarung möglich.

**Aids-Beratung des Gesundheitsamtes**  
Frau Türschmann Großenhainer Straße 30 i 01 968 Senftenberg 0 35 42/8 30 83  
Internet-URL <http://www.osl-online.de/gesundheitsamt/start.htm>

**Blaues Kreuz – christliche Suchtkrankenhilfe**  
E.-Thälmann-Straße 51 01 968 Senftenberg 0 35 73/7 33 12

**Sucht- und Drogenberatung** Großenhainer Straße 30i 01 968 Senftenberg  
Herr Hensel 0 35 73/70 69 43 37  
Frau Ulbrich 0 35 73/70 69 43 34

Internet-URL <http://www.osl-online.de/gesundheitsamt/start.htm>  
Sprechzeiten: montags, mittwochs, freitags 08.00 - 12.00 Uhr • dienstags, donnerstags 08.00 - 12.00 Uhr & 13.00 - 17.00 Uhr • sowie nach Vereinbarung

**Regionale Kontaktstelle für Selbsthilfe und Interessengruppen des OSL-Kreises**  
Telefon Auskünfte zu allen Gruppen 0 35 74/46 41 61

unverbindliche Beratungen unter anderem zu folgenden Themen:  
in Lauchhammer: Leben mit Krebs • Eltern hyperaktiver Kinder • Diabetes • Verwaiste Kinder • Epilepsie  
in Großräschen und Annahütte: Diabetes  
in Senftenberg: Angst

**Soziale Beratung der Caritas**  
Herr Hänneschen Burglehnstraße 2 01 968 Senftenberg 0 35 73/14 04 93

**Beratungsstelle und Hilfe für Opfer und Zeugen von Straftaten im Gebäude der Volkssolidarität**  
Frau Murowski Wehrstraße 01 968 Senftenberg 0 35 73/14 03 34  
Sprechzeiten: dienstags 14.00 - 18.00 Uhr • freitags 10.00 - 14.00 Uhr • sowie nach Vereinbarung

**Weißer Ring e. V. – Beratung, Begleitung, menschlicher Beistand** 0 35 42/8 38 01 & 0 18 03/34 34 34  
**Verbraucherschutzberatung** A.-Hennecke-Straße 10 01 968 Senftenberg 0 35 73/28 04

Weitere Informationen im Internet unter [www.senftenberg.de](http://www.senftenberg.de) Rubrik: Soziales-sozialerWegweiser

# SENFTEMBERGER SEE-Luft schnuppern und genießen... HERZLICH WILLKOMMEN

**SENFTEMBERGER SEE**  
...IM LAUSITZER SEENLAND



**Amphitheater**

Abwechslungsreiches Programm für alle Generationen! Spielplan und Eintrittskarten sind in der Touristinformation Senftenberg Tel. 035 73/1 49 90 10, im Familienpark Tel. 035 73/80 00 oder unter [www.seefestspiele.de](http://www.seefestspiele.de) erhältlich.

**Familienpark**

Ferienhäuser mit zwei bis vier Sternen, von 31 bis 76 Euro pro Haus und Nacht. Ideale Unterbringung für Freunde und Bekannte zum Beispiel bei Familienfeiern. Frühstücksversorgung in der „Gaststätte Seestern“ möglich. Fünf Sterne Campingplatz und Dauercamping im Grünen. Tolle Freizeitangebote wie Minigolf, eine 84 Meter Wasserrutsche und vieles mehr.

**Wassersportzentrum**

Verleih von Kajak, Canadier, Floß, Ruder-, Tret- und Segelboot. Unterkünfte, Eiscafé sowie eine Zeltwiese vorhanden. Reparaturmöglichkeit für Boote, Wasser- und Landliegeplätze.

**TIPP:** Besuchen Sie auch unsere Homepage unter [www.senftenberger-see.de](http://www.senftenberger-see.de)

## Ferien vom Alltag

Inmitten der Familienparkanlage Großkoschen findet man die Gaststätte Seestern. Die rustikale Einrichtung verleiht dem Seestern ein warmes, wohlfühlendes Ambiente. Sehr begehrt, besonders an schönen Tagen im Jahr, ist der große, ruhig angelegte Biergarten. Den Gästen präsentiert sich zudem eine ausgewogene Mischung aus regionaler Küche, solider Hausmannskost, internationalen Gerichten und gastronomischen Highlights. Während der Hauptsaisonzeit bietet der Seestern in der Zeit von 8.00 bis 10.30 Uhr allen Gästen ein vielseitiges und reichhaltiges Frühstücksbuffet. Darüber hinaus ist natürlich auch eine Halb- oder Vollpensionsverpflegung möglich. Wenn es um Feiern geht, gehört der Seestern zu den ersten Anlaufpunkten am Senftenberger See. Man kann hier nahezu jede Art von Feier ausrichten lassen. Desweiteren veranstaltet der Seestern



... werden in gemütlicher Atmosphäre geboten

Events verschiedenster Art und Größe, so zum Beispiel Tanzabende mit Live-Musik und natürlich alljährlich den großen Silvesterball. Auch eine Pension mit vier modern eingerichteten Doppelzimmern gehört zum Seestern. Als neue gastronomische Einrichtung am Senftenberger See zählt das Eiscafé am Wassersportzentrum das seinen Gästen neben ausgesuchten Eis- und Kaffeespezialitäten einen fantastischen Blick auf den Yachthafen ermöglicht.

**Gaststätte Seestern  
Familienpark Senftenberger See  
01 968 Großkoschen  
Tel. 0 35 73/81 10 55 • Fax 0 35 73/87 09 73  
[www.senftenberger-seestern.de](http://www.senftenberger-seestern.de)**



Köstliche Spezialitäten...

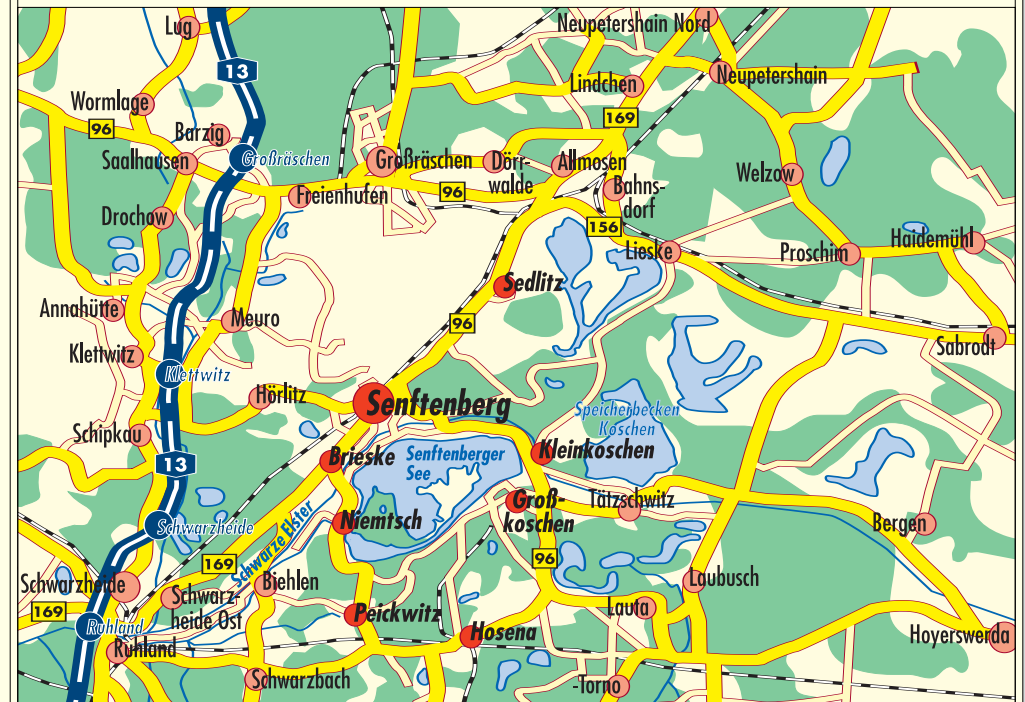
## Wasser, Wind und Sonne nutzen

Am Senftenberger See wo Sonne, Wind und Wasser unendliche Energie geben kann man Erholung und Funsport gekonnt paaren. Erst mit dem Wind über den See düsen, dann in gemütlicher Runde um den Strandgrill den Sonnenuntergang genießen. Klaus Renner, der 1987 seine Surfschule am See gründete, bietet vielseitig gestaltete Freizeitideen für Schulen, Vereine und Firmen wie auch für Privatpersonen. Bis zu 40 Personen lässt er gleichzeitig mit seiner Flotte aufs Wasser – in sieben Mannschaftskanadiern, zehn Kajaks und 16 Tretbooten. Natürlich können auch Segelspezialisten ihre Fähigkeiten perfektionieren – auf vier „Topcat“-Katamaranen und drei Segelbooten. Die kleinen Gäste tummeln sich nebenher in sogenannten „Optimisten“. Den „Wellenreitern“ stehen 30 Surfbretter zur Verfügung und für Anfänger gibt es Surfbretter mit leicht zu handhabenden Spezialsegeln. Für diejenigen, die gleich mehrere Tage auf und am Wasser verbringen wollen stehen auch Übernachtungsmöglichkeiten sowie eine Zeltwiese zur Verfügung.



Das Wassersportzentrum Senftenberger See bietet viele Wassersportmöglichkeiten – wie Surfen oder Tretbootfahren

**SURF RENNER**  
**Wassersportzentrum Senftenberger See**  
Strandbad Buchwalde • 01 968 Senftenberg  
Tel./Fax 035 73/79 40 10  
Funk 01 71/777 43 40  
[www.wassersport-renner.de](http://www.wassersport-renner.de)





**OT Senftenberg**

Ackerstraße	A 1-2	Fr.-Wolf-Straße	B 2	Rathausstraße	D 3
A.-Scharner-Straße	B 1-2	Gartenweg	C3/E4	Rathenaubachstraße	B 2/3
A.-Hennecke-Str.	C 2-3	Geschw.-Scholl-Str.	E 3		C 3
	D 3	Glück-Auf-Straße	E 3	Ringstraße	D 3
Adolfstraße	EF 4	Goethestraße	AB 2	Ritterstraße	D 3/4
Ahlbecker Straße	C 1	Greifswalder Str.	C 1	Robert-Harnau-Straße	C 3
A.-Schweitzer-Straße	B 1	Grenzstraße	A 2	Rosenstraße	D 3
Albertinenstraße	A 2	Großenhainer Straße	B 2	Roßkaupe	AB 3
Amselweg	C 2	Grünstraße	B 3	Rostocker Straße	C 2
Am Eisenwerk	A 2	Güterbahnhofstraße	A 3	R.-Breitscheid-Straße	B 3
Am Elsterdeich	BC 3	Hanseatenstraße	C 2		CD 3
Am Hotel	D 3	Hauensteinstraße	C 2	R.-Harbig-Straße	B 1
Am Neumarkt	D 3	Häuserstraße	D 3	Salzmarktstraße	D 3
Am Pionierhaus	B 3	Heinrichstraße	B 2	Schillerstraße	B 1/2
Am Salzgraben	C 3	Herderstraße	B 2	Schlossstraße	D 4
Am See	C 4	Hermannsplatz	B 2	Schmiedegasse	D 3
Am Sportplatz	B 2	Hörlitzer Straße	B 1	Schmiedestraße	D 3
Antonienstraße	C 1-2	Hoynstraße	C 1	Schulstraße	B2/3
An d. Ingenieurschule	B 1	Hüttenstraße	A 3		D 3
An der Sporthalle	B 1	Jahnstraße	A 2	Schwarzer Weg	B 1
An der Turnstraße	AB 1	J.-Gottschalk-Straße	B3/C4	Seeadlerstraße	C 2
Asternweg	B 1	J.-R.-Becher-Straße	C 1	Spremberger Straße	A 3
August-Bebel-Straße	C3-D3	Jüttendorfer Straße	B 2	Steigerstraße	DE 3
Baderstraße	D 4	Karl-Ziehm-Straße	B 2	Steindamm	B3-C3
Badstraße	B2/3	Karlstraße	A 2/3		D4-E4
	D 4	Kerneckestraße	B 2	Sternstraße	A 3
Bahnhofstraße	A3-B2	Kirchplatz	D 4	Stralsunder Straße	C 1/2
	C3-D3/4	Kirchstraße	D 4	Straße der Energie	E 3
Bahnmeistergasse	A 2/3	Kleinkoschner Straße	C 4	Straße der Jugend	B 2/3
Bäregasse(3)	D 3	Klettwitzer Straße	B 1	Str. des Bergmanns	B 1
Benediktenstraße	C 4	Knappenstraße	A3-C4	Straße des Sports	AB 1
Bergbaustraße	DE 3	Kochstraße	A 2	Taubenstraße	A 2/3
Bergwerkstraße	DE 3	Kormoranstraße	C 2	Tennigstraße	A 3
B.-Kellermann-Straße	BC 1	Kranichstraße	C 2	Töpferstraße	D 3
Berthold-Brecht-Straße	B 2	Krankenhausstraße	A 2	Tulpenweg	B 1
Blankenbergstraße	C 2	Kreuzstraße	D 3	Ückritzer Straße	C 1
Blumenstraße	D 3	Kurze Straße	A 2/3	Udesomer Straße	C 1
Brauhausstraße	D 3	Laugfeld	A 3/4	Veichenweg	B 1
Briesker Straße	D1-B2	Laugkstraße	AB 3	Wehrstraße	D 3
Buchwalder Straße	C 3-4	Lerchenweg	C 2	Westpromenade	B 2/3
Burglehstraße	D 4	Lessingstraße	B 2		D 3
Calauer Straße	A 2/3	Lindenstraße	AB 2	Wilhelm-Külz-Straße	C 1
Charlottenstraße	D 3	L.-Fürnberg-Straße	B 1	Wilhelm-Pieck-Staße	BC 1
Dahliastraße	C 2	Markt	B 3	Windmühlenweg	B 2
Dr.-Otto-Rindt-Straße	B 4	Marthastraße	D 3	Wolschinkastraße	C 2
Dr.-R.-Lehmann-Straße	C 3-4	Meilenweg	B 1	Zeisigweg	C 2
Damaschkestraße	B 2	Meisenweg	C 2	Ziegelgasse	A 3
D.-Erleben-Straße	A 2	Mittelstraße	A 2		
Drosselweg	C 2	Möwenstraße	C 2	Elsterdamm	DE 1
Dubinaweg	E 3	Mutzkstraße	C 3	Elsterstraße	D 1
Eigenheimweg	B 1	Nachtigallenweg	C 2	Grubenstraße	C 1
Eisenbahnstraße	A 2	Nelkenweg	BC 2	Kirchstraße	D 1
Elsestraße	D 4	Niemtscher Weg	DE 3	Kurze Straße	D 1
E.-Weinert-Straße	B 2		CD 4	Lindenstraße	D 1
E.-Thälmann-Straße	B 1-2	Ostpromenade	C 1	Niemtscher Straße	D 1
	D 3	Otto-Nuschke-Str.	A 2	Platz des Friedens	D 1
F.-C-Weiskopf-Straße	B 2	Parzellenstraße	B 2	Rathenauplatz	D 1
Felix-Spiro-Straße	C 3	Paul-Rilla-Straße	C 3	Ringstraße	D 1
Fichtestraße	B 2	Paulinenstraße	C 2	Schulstraße	CD 1
Finkenweg	C 2	Polenzweg	A 2		
Fischreiherstraße	C 2	Prof.-Billroth-Str.	A 2	OT Niemtsch	
Fliederweg	B 1	Prof.-Virchow-Str.	A 2	Seestraße	E 1-2
Freisestraße	B 2	Puschkinstraße	AB 3	Senftenberger Straße	E 1
Friedensstraße	C 3	Radojewskistraße	B2/C3		

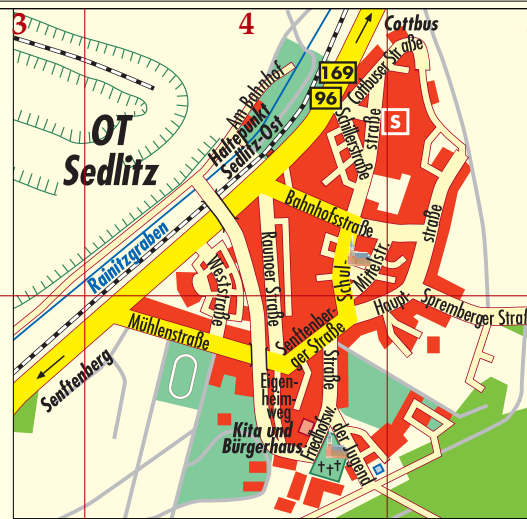




<b>OT Brieske</b>				
Ahornstraße	G 2	Franz-Mehring-Straße	F 1-2	Margaretengraben
Am Ledigenwohnheim	F 2	Grubenstraße	G 2	Margastraße
Brieske Dorf	H 1	Helmut-Just-Straße	F 1-2	Niemscher Straße
Briesker Straße	H 1-F 3	Im Alten Stadion	G 2	Nordstraße
Elsterdamm	G 2	Kirche	G 2	Parkstraße
Elsterstraße	G 2	Kraftwerkstraße	F 2	Philipp-Müller-Straße
Ernst-Thälmann-Straße	F 2	Kurze Straße	G 2	Platz des Friedens
Fabrikstraße	G 1/2	Lindenstraße	F 2	Rathenauplatz
				Rentnerstraße



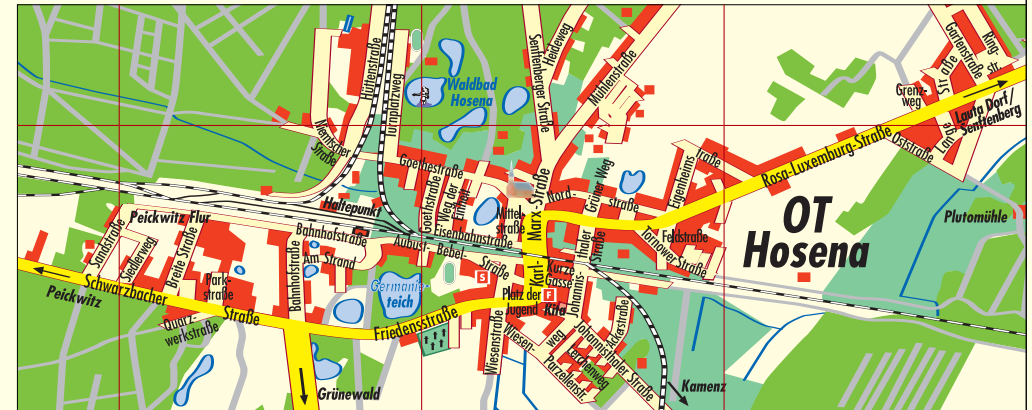
<b>OT Niemtsch</b>				
Dorfstraße	G 3-H 3			
Seestraße	G 3			
Senftenberger Straße	G 3-H 3			
Zur Gartenanlage	H 3			
<b>OT Peickwitz</b>				
Ahornweg	J 1			
Feldstraße	J 1			
Friedhofsweg	J 2			
Gartenstraße	1-2-J 2			
Haselweg	J 1			
Hauptstraße	11-J 2			
Koschener Weg	12			
Schwarzbacher Straße	J 2			
Senftenberger Straße	J 2			
Siedlerweg	J 2			
<b>OT Hosena</b>				
Ackerstraße	J 6			
Am Strand	J 5			



August-Bebel-Straße	J 5-6	Am Mühlgraben	G 7
Bahnhofstraße	J 5	Am Sportplatz	GH 6
Breite Straße	J 5	Am Wettiggraben (Kk)	F 7
Eigenheimstraße	J 5-6	An den Nordwiesen (Kk)	F 7
Eisenbahnstraße	J 6	Bergstraße	G 6
Feldstraße	J 6	Buchwalder Straße (Kk)	F 7
Friedensstraße	J 5-6	Dorfplatz	G 7
Gartenstraße	17	Dorfstraße (Kk)	F 7
Goethestraße	J 5-6	Dresdner Straße	G 7-H 7
Grenzweg	17	Entlastungsstraße	H 6-7
Grüner Weg	J 6	Gartenstraße	GH 7
Heideweg	16	Heideweg	H 7
Johannstraße	15	Kreuzweg (Kk)	F 7
Johannisthaler Straße	J 6	Lautaaer Straße	G 7-H 7
Karl-Marx-Straße	J 6	Niemscher Weg	G 6
Kurze Gasse	J 6	Ringstraße (Kk)	F 7
Lange Straße	17-7	Sandweg (Kk)	F 7
Lerchenweg	F 2	Schulstraße	G 7
Schulstraße	F 2	Senftenberger Straße	G 6
Straße des Aufbaus	G 2	Straße zur Südsee	H 5-6
Straße der Jugend	G 2	Waldweg	H 7
Werkstattstraße	F 1/2	Wiesenweg (Kk)	FG 7
Zufahrt zur Kläranlage	G 1/2		



<b>OT Sedlitz</b>				
Am Bahnhof	F 4	Friedhofsweg	G 4	Schulstraße
Bahnhofstraße	F 4-5	Hauptstraße	G 4-F 5	Senftenberger Straße
Cottbuser Straße	F 4-5	Mittelstraße	F 4	Spremberger Straße
Eigenheimweg	G 4	Mühlenstraße	G 4	Straße der Jugend
		Raunoer Straße	F 4-G 4	Weststraße
		Schillerstraße	F 4	Weststraße



## Motorsport hautnah

Der Eurospeedway Lausitz im Süden Brandenburgs zählt zu den größten und modernsten Motorsport- und



Schöne Frauen – schnelle Autos

Eventanlagen der Welt. Rennsport-Stars wie Mika Häkkinen, Lokalmatadoren wie Max Neukirchner oder Kult-Bands wie Böhse Onkelz treten hier an. Herzstück der Anlage ist der in Europa einzigartige Zwei-Meilen-Superspeedway. Die Spitzengeschwindigkeiten liegen jenseits der 300.

Der Grand-Prix-Kurs kann auch selbst erkundet werden: Im eigenen PKW immer dienstags von 18.00 bis 20.00 Uhr (Mai bis September). Wer es hochtouriger mag, braust in einem 500 PS-

starken V8-Boliden der „Zakspeed V8 Racing School“ durch den Ring. Motorradfahrer lernen direkt vom zweifachen Vize-Weltmeister: Ralf Waldmann betreibt hier seine eigene Schule. Die Skater treffen sich jeden Mitt-



Lokalmatador Max Neukirchner

Einen tollen Zuschauerplatz hat man übrigens auf der Café-Terrasse des „Speedway

### EuroSpeedway Lausitz

## Großveranstaltungen 2005

12.-15. Mai	Internationale Deutsche Motorradmeisterschaft - IDM
03.-05. Juni	PORSCHE GTP Weekend
17.-18. Juni	BÖHSE ONKELZ - «Vaya Con Dios» - 2-Tages-Albumfest
02.-03. Juli	2. ADAC FT Historic - präsentiert von Senftenberg und Schipkau
15.-17. Juli	VW Klassen - Die Aufrichte-Sensory des Jahres
23.-24. Juli	Internationale Deutsche Supermoto-Meisterschaft
05.-07. Aug.	Düzi Witz - Das größte OPEN-Fest des Jahres
12.-14. Aug.	BCR/ Top 10
27.-28. Aug.	«GASTWIRTSCHAFT» - Open-Event mit der Deutschen Stock-Carserie SC14 (vormals ADCC)
03.-11. Sept.	SUPERMOTO Motorrad-Weltmeisterschaft
16.-18. Sept.	DINO GÄLK - 1. Sommerfest am EuroSpeedway Lausitz

Weitere Veranstaltungen im Internet oder unter: [www.eurospeedway.de](http://www.eurospeedway.de)

Ticket- / Info-Hotline: 01805 - 880288

woch ab 19.00 Uhr bei der Lausitzer Bladenight.

Inn“. Ein Besuch lohnt alle Tage: Am Euro-Speedway Lausitz erlebt man jeden Tag etwas Besonderes.



Außer der Formel 1 ist hier alles am Start



## Stark für die Region

Ein hoher, lichter, moderner Raum begrüßt die Besucher. Es ist ein Ort der Begegnung. Schon aus Tradition ist die Sparkasse, deren Vorläufer 1852 am Markt von Senftenberg etabliert wurde, ein Treffpunkt in der Stadt. Von je her versteht sich die Sparkasse als Dienstleistungsunternehmen, das den direkten Kontakt zum Kunden sucht: „Wir sind für die Kunden da“. Es geht darum, Finanzkonzepte auf die einzelnen Lebensphasen abzustimmen – sei es Familienplanung, Existenzgründung, Hausbau, Ausbildung oder Studium. Die drei Kompetenzzentren – Privatkundenbetreuung, Firmenkundenbetreuung und der Immobilienservice „Immo-FinanzCenter“ – liefern Beratung nach Maß. Mit Erfolg: 73 Prozent aller

Privatkunden und mehr als 59 Prozent aller Firmenkunden im Landkreis Oberspreewald-Lausitz vertrauen ihr Geld der Sparkasse an. Global denken und regional handeln bedeutet für die Sparkasse: „Ihr Geld bleibt am Ort“. Die Sparkasse investiert in Produkte und Unternehmen vor Ort. Ihr ist es wichtig, die regionale Wirtschaft, insbesondere die mittelständische, zu stärken. Sie spiegelt die bodenständige Haltung der Lausitzer: „Wir für die Region“. Die Sparkasse ist ein aktiver Förderer von Kultur

Das Team der Hauptstelle der Sparkasse Niederlausitz in Senftenberg

und sozialen Aktivitäten in der Niederlausitz. Sie bietet nicht nur prominenten Referenten und regionalen Künstlern ein Forum. Die finanzielle Unterstützung von Sportveranstaltungen, Jugendclubs, der Verkehrsverwaltung für Schüler, der Schuldnerhilfe, des Musikfördervereins und vielem mehr ist Ausdruck ihrer Verantwortung



Das modern gestaltete Gebäude der Sparkasse im Herzen von Senftenberg

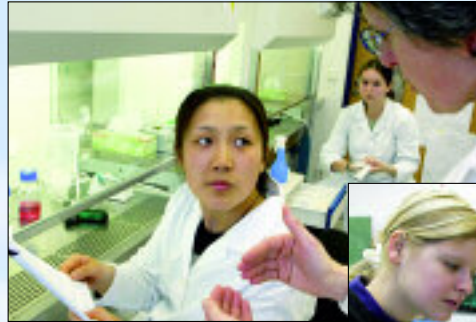
Sparkasse Niederlausitz  
Markt 2  
01968 Senftenberg  
Tel. 03573/7020  
[www.sparkasse-niederlausitz.de](http://www.sparkasse-niederlausitz.de)

# Die Zukunft beginnt hier und jetzt

Die Fachhochschule Lausitz gehört zu jenen jungen, europäischen Hochschulen, die den Spagat zwischen internationaler Ausrichtung und regionaler Anbindung mühelos schaffen. Als ehemalige Bergarbeiterschule fest in der Lausitzer Kultur verwurzelt, geht sie intensiv auf die Bildungsansprüche der Region ein. Gleichzeitig halten ihre modernsten technologischen Standards im weltweiten Wettbewerb mit. Die gerade einmal 14 Jahre junge Hochschule ist schwer gefragt.



*Die Seniorenakademie der Fachhochschule Lausitz erfreut sich wachsender Beliebtheit*



*Internationalität in Lehre und Forschung ist unabdingbar für den Erfolg*

Mit 830 Neuzugängen im letzten Wintersemester erreichte sie die höchste Anzahl von Studienanfängern aller Brandenburger

Hochschulen. Sie finden hier eine zukunftsorientierte Ausbildung in Ingenieur-, Wirtschafts- und Sozialwissenschaften sowie im künstlerischen Bereich. Zu den 22 Studiengängen gehören Biotechnologie und „Computational Mechanics“. Kein Wunder, dass sich große Firmen da von selbst an die Hochschule wenden. Etwa 40 Unternehmen präsentieren sich wieder im April auf der Messe „campus-X-change“ in der Hochschule. Zusätzlich stellt die



*Wissenschaft und Forschung gehen hier Hand in Hand*

„Technologietransferstelle“ Forschungsk Kooperationen mit der Wirtschaft her. Praxisnähe und Transparenz gehören zu den Leitmotiven der Hochschule. Ebenso ihre Offenheit für die Region. Spezielle Weiterbildungsmöglichkeiten für örtliche Betriebe und für die Bürger der Region werden vom Institut für Weiterbildung angeboten. Die vor sechs Jahren gegründete Seniorenakademie erfreut sich großer Beliebtheit. Knapp 100 Senioren drücken hier die Schulbank, um sich aktuelles Wirtschafts- und Technikwissen auf hohem Niveau anzueignen. Umgekehrt ist ihre Expertise wertvoll für die Lehre der Jungen. Wissensdurst hält jung. Sie werden staunen, wie gut aufgelegt sich die Generation 50+ hier präsentiert.

**Fachhochschule Lausitz**  
Großenhainer Straße 57 • 01968 Senftenberg  
Tel. 0 35 73/8 50  
Institut für Weiterbildung  
Tel. 0 35 73/8 52 84  
[www.fh-lausitz.de](http://www.fh-lausitz.de)

